



Kultur 
STYRELSEN

KUNSTEN AT SKABE FORANKRING

OM DELTAGELSE I OG FORMIDLING AF
KUNSTPROJEKTER I DET OFFENTLIGE RUM

ET INSPIRATIONS KATALOG. 2015

Kunsten at skabe forankring

Om deltagelse i og formidling af kunstprojekter
i det offentlige rum

Publiceret februar 2015

Kataloget er blevet til i et samarbejde mellem
Statens Kunstfond og Kulturstyrelsen

Henvendelse om udgivelsen kan ske til:

Kulturstyrelsen
H.C. Andersens Boulevard 2
1553 København V
Telefon: + 45 33 73 33 73
E-mail: post@kulturstyrelsen.dk
www.kulturstyrelsen.dk

Forfattere:

Ulrikke Neergaard, Thomas Fjelstrup Nielsen

Redaktion:

Thomas Fjelstrup Nielsen, Kulturstyrelsen

Layout:

Stæhr Grafisk

Forsidefoto:

Brugere i færd med at udforske Thilo Franks værk, EKKO.

Foto: Thilo Frank

Publikationen kan hentes på

www.kulturstyrelsen.dk/videnbank/publikationer

FORORD

Statens Kunstfond har gennem 50 år samarbejdet med offentlige myndigheder og institutioner om at producere kunst i det offentlige rum. Formålet med produktionerne er, at borgere i hele landet møder kunst af allerhøjeste kvalitet, hvor de bor, arbejder og færdes. Kunstværket indgår på den måde i en lokal kontekst, hvor dets betydning og værdi for et givent sted reelt bliver udviklet og defineret i samspillet mellem kunstner og modtager og i samspillet mellem kunstværk, sted og brugere.

Kulturstyrelsen har bedt kunsthistoriker Ulrikke Neergaard samle op på Statens Kunstfonds brugerinvolverende kunstprojekter og at perspektivere disse med internationale eksempler. Det er hensigten, at *Kunsten at skabe forankring* skal give bygherrer, kunstnere og lokale aktører inspiration til at sikre en fælles forventningsafstemning og planlægge processer for brugerinvolvering og kommunikation, der passer til det specifikke sted, den kunstneriske metode og lokalmiljøet.

Ulrikke Neergaards konkrete eksempelsamling, har givet os anledning til at uddrage generelle anbefalinger til at opnå lokal forankring af et kunstprojekt i det offentlige rum. De seks råd til god forankring er skrevet af Thomas Fjelstrup Nielsen.

Vi takker alle, der har bidraget med viden og billeder til inspirationskataloget og Statens Kunstfond for at yde støtte til at publicere det.

Louise Straarup og Anette Østerby,
Kulturstyrelsen

INDHOLD

INTRODUKTION: Om forankring gennem deltagelse	5
DEL I: DELTAGELSE OG MEDPRODUKTION	8
BRISTOL. Del din viden	9
STAVANGER. Soap på hospitalet	13
OAKLAND, CALIFORNIEN. Fra dialog til forståelse	16
QUEENS, NEW YORK. Indvandrernes stemme	18
LIMA, PERU. Når tro flytter bjerge	19
ORGREAVE. Minearbejdere genoplever historisk demonstration	20
MÜNCHEN. Portræt af en arbejdsplads	22
ENGHAVE PLADS, KØBENHAVN. Når man bygger sammen	23
AMAGER, KØBENHAVN. Sol over Urban Planen	26
SELDE, NORDJYLLAND. En ny begyndelse	28
DEL II: FORANKRING OG FORMIDLING	30
HADERSLEV. Havudsigt, skaterkunst og byen	31
TREKANTOMRÅDET, ÆRØ, HJALLERUP. Vores kunst, borgerne bestemmer	34
STAVANGER. De vigtigste steder i byen	41
SKOVLUNDE BYPARK. Borgernes kunst i bymidten	43
SYV BYER PÅ ENGLANDS SYDVESTKYST. Et projekt om deltagelse og nationalitet	46
KØGE HAVN. Midlertidig kunst giver energi til byudvikling	50
OSLO. Slow Space Bjørvika	54
NØRREBRO, KØBENHAVN. Forankring gennem utraditionel involvering	58
LONDON. Midlertidige monumenter	61
NORDVESTJYLLAND. Skulpturpark drevet af frivillige	63
ANBEFALINGER: Seks råd til god forankring	65

INTRODUKTION:

Om forankring gennem deltagelse

Brugerinvolvering og kunsten i offentlige rum

Brugerinvolvering i kunstprojekter i offentlige rum er oplagt, fordi kunsten her opererer i lokalmiljøer med betydning for borgernes daglige liv. Deltagelse og involvering er derfor også alt andet end en ny 'trend' i kunstens engagement i offentlige rum og har spillet en central rolle i kunstneriske praksisser og kunstprojekter siden slutningen af 1960'erne.

Deltagerbaserede kunstprojekter har rod i en dynamisk forståelse af offentlige rum som mere og andet end fysiske steder, og tager udgangspunkt i de specifikke omstændigheder, betydningsmæssige lag, historier, værdier, øjeblikke og mennesker, der udgør en lokalitets kontekst eller situation.

Projekterne tager ofte udgangspunkt i en specifik gruppe borgere og deres sociale situation, og sætter deres aktive deltagelse som medproducenter af egne rum og livsmuligheder i centrum. Den deltagerbaserede kunst er dermed ikke adskilt fra sit publikum. Den bliver tværtimod kun til i kraft af deres aktive involvering.

Kunstens særlige potentiale for involvering

De deltagerbaserede kunstprojekter opnår ofte langt mere vidtrækkende resultater i dialogen med lokale borgere end andre typer brugerinvolvering. En af grundene er, at kunstnerens position er uafhængig i forhold til specifikke institutionelle, politiske eller erhvervsmæssige interesser. Kunstneren er ikke part i den lokale proces og har ikke interesser i et bestemt resultat.

Dermed kan kunstneren komme med en større åbenhed og lytte uden at have en specifik dagsorden med hjemmefra. Det giver mulighed for en udenforstående position, hvorfra kunstneren kan stille nye spørgsmål og måske byde ind med et mere overordnet og strukturelt blik på processen og stille kritiske spørgsmål til vedtagne dogmer om for eksempel et steds betydninger og anvendelse eller et lokalsamfunds sociale strukturer.

Kunstneren bidrager ofte med udviklingen af et stærkt koncept, der kan motivere og fastholde involveringen. Det kan for eksempel være en selvproduceret TV-soap på et universitetshospital eller rejser ud i verden på jagt efter originale objekter til et byrum. Men lige så vigtigt for kunstprojekternes rækkevidde og gennemslagskraft er det, at kunstneren hele tiden undervejs slipper kontrollen og lytter. For det er den deltagelsesbaserede kunsts styrke, at den griber og realiserer det, der reelt kommer ud af involveringsprocessen, og ikke møder op med forudfattede idéer og faste forestillinger om et bestemt resultat.

Processerne medfører derfor også en høj grad af uforudsigelighed, som kunstneren skal navigere i og samtidig navigere deltagerne igennem. Kunstneren skaber blandt delta-

gerne tillid til processen ved at investere tid og nærvær, da kunstneren som regel slår sig ned i et lokalområde igennem en længere periode, nogle gange flere år, og lærer den specifikke situation at kende fra bunden. Borgerne oplever dermed, at deltagelsen i kunstprojektet ikke består af en hurtig tjekliste, der krydses af på et møde af få timers varighed, men derimod af en dyberegående proces, som er baseret på en interesse i at komme ind under huden på deres miljø og situation.

Det er i den forbindelse også en væsentlig kvalitet ved de deltagerbaserede offentlige kunstprojekter, at de involverer et bredt udsnit af borgere og ikke kun dem, der går til borgermøder. Med projekterne opsøger kunstnerne folk i deres nærmiljøer og involverer sig i deres dagligdag. Det vil blandt andet sige på arbejdspladser, i foreninger, klubber og andre lokale fællesskaber. Kunsten tager dermed den fulde konsekvens af hypotesen om, at de lokale borgere er eksperter på deres sted, men den gør det ud fra en forståelse af, at ekspertisen ikke aktiveres af sig selv.

Kunstneren agerer fødselshjælper for at få aktiveret borgernes refleksion over, hvilke specifikke kvaliteter, ressourcer og problemstillinger, der kendetegner netop deres lokalmiljø. Denne refleksion og dialog kan også bruges i den videre kommunikation om mere traditionelle skulpturelle kunstprojekter i offentlige rum, og dermed får kunsten tydeliggjort og aktiveret de parallelle fortællinger om stedet, der peger ud over selve værket. Kunstprojekter i offentlige rum, uanset form, bliver altid mere end rent fysiske objekter, da de altid indskriver sig i en kontekst fuld af betydninger, interesser og mennesker. Derfor er tanker om det involverende kunstværk, eller måske rettere den involverende kunstproces, altid relevant.

Hvis det refleksive og dialogiske potentiale i denne type kunstprojekter foldes ud, tilføres et sted ikke blot et kunstværk. Lokalsamfundet kan få styrket sin identitet, aktiveret borgernes egne handle- og refleksionsmuligheder eller fundet nye måder at deltage i opbygningen af byens rum og nytænkende måder at bruge dem på.

Kataloget

Inspirationskataloget *Kunsten at skabe forankring: Om deltagelse i og formidling af kunstprojekter i offentlige rum* samler resultater og erfaringer fra Statens Kunstfonds brugerinvolverende kunstprojekter i offentlige rum, og det perspektiverer med internationale eksempler. Kataloget er skrevet for at tjene til inspiration til deltagelses- og forankringsprocesser i fremtidige kunstprojekter i offentlige rum.

Kataloget er inddelt i to afsnit:

- 1) Deltagelse og medproduktion præsenterer eksempler på deltagerbaserede kunstprojekter, hvor en gruppe borgere sammen med en kunstner eller kunstnergruppe har skabt konkrete forandringer i et lokalmiljø, sat fokus på politiske og sociale problemstillinger eller kollektivt produceret et poetisk øjeblik. Fælles for disse – primært internationale – projekter er, at de som regel er forløbet over længere tid og har haft en langvarig effekt i det lokalsamfund, de udspiller sig i.

- 2) Forankring og formidling sætter fokus på kunstprojekter, hvor deltagelsen eller brugerinvolveringen har haft til formål at forankre kunstprojekter lokalt gennem borgernes aktive deltagelse og i nogle tilfælde medbestemmelse. Her er kunstnerens rolle ofte overtaget af en kunstfaglig formidler, der arbejder ud fra de samme metoder, som kunstnerne i de deltagelsesbaserede og medproducerende kunstprojekter.

I behandlingen af projekterne er der i cirka halvdelen tilfælde indhentet anbefalinger fra de involverede aktører, mens andre er blot beskrevet i kort form som perspektiverende eksempler. En tredje type projekter er kunststrategier, der er repræsenteret med nogle enkelte eksempler. Projekttypen er vist i øverste højre hjørne på hver side.

På baggrund af introduktionen og eksemplerne har redaktøren skrevet et afsluttende kapitel med konkrete anbefalinger til, hvordan man kan drive processen omkring kunstprojekter til offentlige rum og sikre bevidste valg omkring forankring. Dette kapitel hedder "Seks råd til god forankring" og er som resten af kataloget tænkt som en kilde til inspiration.

Ulrikke Neergaard

DEL I: DELTAGELSE OG MEDPRODUKTION



Penny Evans og Leonard Brown deler viden i forbindelse med The University of Local Knowledge. Foto: Knowle West Media Centre/KWMC

BRISTOL

Del din viden

Kunstnere:	Suzanne Lacy og Penny Evans
Titel:	<i>The University of Local Knowledge (ULK)</i>
Årstal:	2010 -
Varighed:	Fortløbende
Deltagere:	Indbyggere i Knowle West, Bristol, England
Opdragsgiver:	Knowle West Media Centre (KWMC), Arnolfini Centre for Contemporary Art
Samarbejdspartnere:	BBC, University of Bristol og University of West of England.
Initiativtagere:	Penny Evans og Carolyn Hassan, ledere af Knowle West Media Centre og Suzanne Lacy.
Finansiering:	Bristol City Council (Art in the Public Realm) og National Co-ordinating Centre for Public Engagement (NCCPE), Arnolfini, BCC og University of Bristol

I det lille bysamfund Knowle i den engelske by Bristol har Knowle West Media Center gennem 20 år specialiseret sig i brugerinvolverende kunst og brugerbaseret it- og medieundervisning med henblik på at facilitere lokal aktivisme, beskæftigelse og borgernes indflydelse på lokale beslutningsprocesser.

Den tidligere leder af Arnolfini Centre for Contemporary Art i Bristol introducerede i 2009 lederne af centret, Penny Evans og Carolyn Hassan, for den amerikanske kunstner Suzanne Lacy, der er en af den socialt engagerede kunsts mest erfarne aktører. Mødet resulterede i samarbejdet om kunst- og uddannelsesprojektet *The University of Local Knowledge*.

Evans og Lacy opsøgte indbyggere i alle aldre og fra alle samfundslag i Knowle West og førte hundredvis af samtaler, der indledtes med spørgsmålet: Hvad er du god til? Og vil du dele din ekspertise med dit lokalsamfund?

Levende viden

Resultatet er foreløbigt blevet til 900 små videoer, varierende i længde fra 30 sekunder til 4 minutter, hvor Knowles indbyggere deler deres 'Knowledge' om alt fra kaninjagt, dyrkning af økologiske grøntsager, hestetræning, ballonkunst, børneopdragelse og vedligeholdelse af veteranbiler til forebyggende arbejde mod stofmisbrug. Videoerne er samlet på websitet ulk.org.uk, hvor de fungerer som korte 'universitetslektioner'.

Motivation

Knowle West er et af de distrikter i England med lavest indkomst, høj arbejdsløshed og et generelt lavt uddannelsesniveau. Området har ikke én gymnasial uddannelsesinstitution, og kun 2 % af den yngre generation søger optagelse på videregående uddannelser. Den gennemgående opfattelse af universiteter i Knowle West er, at de er skræmmende og lukkede autoritative institutioner, der ikke byder arbejderklassen velkommen.

Motivationen bag The University of Local Knowledge var at aktivere den viden, som indbyggerne allerede besidder, ud fra en forståelse af kundskaber som situations- og handlingsbestemte. Bag projektet lå også nyere læringsteorier, der fremhæver, at læring bedst opstår og forankres i udveksling med andre. Websitet er derfor tænkt som et alternativt brugerdrevet universitet for lokalsamfundet, hvor man kan uploade nye videoer og sammensætte sine egne 'forelæsningsrækker', dele dem med andre og dermed blive 'ULK forelæser'.

Metode

- Den tillid KWMC har opbygget gennem sit mangeårige virke i lokalsamfundet har været essentiel for projektet. Mange deltagere har været med, fordi KWMC var involveret.
- Brugerinddragelsen blev påbegyndt gennem de eksisterende grupper og netværk tilknyttet KWMC, og siden spredte det sig gennem deltagerne egne netværk.
- Projektet blev kommunikeret ud via sociale medier, nyhedsbreve, flyers og postkort.
- Tidligt i forløbet arrangerede KWMC en 'frokost i det grønne' på en central grund i lokalområdet med deltagelse af 250 indbyggere, hvor de første videoer blev vist og flere optaget.
- Optagelserne af videoerne foregik ofte i deltagerne egne hjem eller fritidsklubber, hvor de følte sig trygge.
- Optagelserne var arrangeret som samtaler, ikke som interviews, for at få deltagerne til at glemme kameraet.
- Den ægte interesse fra samtalepartnerens side gav folk tillid til, at det, de havde at fortælle, var interessant for andre.
- Samtaler forud for optagelserne afdækkede deltagerne passion og kunnen, og de målrettede den filmede samtale.
- KWMC arrangerede seminarer og samtalegrupper, hvor specifikke emner, fremkommet undervejs i projektet, blev diskuteret af deltagerne og udefrakommende fagfolk fra University of Bristol. Hensigten var ligeså meget at skabe forum for ny viden hos akademikerne som hos Knowle Wests indbyggere.

- Der blev undervejs i indsamlingsprocessen arrangeret seks offentlige visninger af videoerne forskellige steder i lokalområdet. Visningerne generede nye deltagere.

Resultater

- ULK har fået deltagerne til at føle sig værdsatte og givet dem troen på, at de har noget at dele, der er værdifuldt for andre.
- Selvfremstillingen i videoerne har fremkaldt et ekstra lag af læring, når deltagerne har set deres egne udsagn, reflekteret over dem og diskuteret dem med andre, for eksempel på de seminarer, projektet faciliterede.
- Den erfarede viden er blevet udbygget med nye vidensnetværk.
- ULKs videoarkiv nedbryder stereotype opfattelser af Knowle West's indbyggere som grove og uannede.
- Projektet har skabt nye netværk og sociale forbindelser i Knowle West på tværs af ellers isolerede dele af lokalsamfundet.
- Projektet har styrket lokalsamfundets identitet.
- Arbejdet fortsætter i de grupper, der er kommet ud af seminarerne, som blandt andet er sket i samarbejde med University of Bristol. For eksempel mødes en gruppe af Knowle Wests indbyggere, der alle er interesserede i hestevelfærd, med universitetets folk på dyrlægeuddannelsen.
- Foreløbig er KWMC blevet til 900 videoer og 18.000 visninger på ulk.org.uk

Samarbejdspartnere

- BBC bidrog med digitalisering af det omfattende filmede materiale.
- University of Bristol har hjulpet med at lave KWMC's website: ulk.org.uk
- University of Bristol indgår fortsat i projektet gennem seminarer og arbejdsgrupper, hvor Knowle Wests indbyggere mødes med akademikere, der arbejder inden for deres specifikke interessefelt.

Anbefalinger fra Penny Evans, Knowle West Media Centre

Om samarbejdspartnere:

- Mød potentielle samarbejdspartnerer mindst tre gange, før du indleder et samarbejde.
- Gør dig ikke forudfattede antagelser om, hvem du skal arbejde med.
- Forskellige samarbejdspartnerer har forskellige interesser og forventninger. Sørg for, at der kommunikeres klart om dagsordener og motivationer.
- Godt samarbejde og gode partnerskaber afhænger af, at man finder de rigtige mennesker inden for en institution at arbejde sammen med.

Om deltagelse:

- Det er vigtigt at sikre, at deltagerne ikke bliver udstillet.
- Processen er lige så vigtig som produktet.
- Sig ikke fra starten, at projektet skal være sådan og sådan. Lad det udvikle sig.
- Kom ikke med færdige idéer og løsninger.
- Vær klar til at håndtere folks forventninger.
- Vær sikker på, at folk har ægte ejerskab til projektet. Kommunikér, at det er deres projekt.
- Vær sikker på, at kunstnere ikke laver deres eget projekt med deltagerne som statister.

Yderligere oplysninger

<http://ulk.org.uk>

<http://kwmc.org.uk/about/artists/>

<http://aprb.co.uk/projects/all-projects/2012/university-of-local-knowledge>

[www.arnolfini.org.uk/learning/projects/the-university-of-local-](http://www.arnolfini.org.uk/learning/projects/the-university-of-local-knowledge#1987e44458094e5a8dd5b423d9135612)

[knowledge#1987e44458094e5a8dd5b423d9135612](http://www.arnolfini.org.uk/learning/projects/the-university-of-local-knowledge#1987e44458094e5a8dd5b423d9135612)

www.knowlewest.co.uk/campaigns/ulk

Evans, P. and Irish, S. October 2013. *Structures of Participation: Performing Local Knowledge* i 'International Journal of Progressive Education' 9:3, p.70-88:

<http://inased.org/v9n3/ijpev9n3.pdf>

Penny Evans, Assistant Director, Knowle West Media Center: pennyevans@kwmc.org.uk,
0117 903 0444



Kunstneren Jeanne van Heeswijk i samarbejde med ansatte ved Stavanger Universitets Hospital. Foto: Jeanne van Heeswijk

STAVANGER

Soap på hospitalet

Kunstner:	Jeanne van Heeswijk
Titel:	<i>It runs in the neighbourhood</i>
Årstal:	2008- 2009
Varighed:	Et år
Deltagere:	Ansatte og patienter på Stavanger Universitetshospital
Opdragsgiver:	Stavanger2008
Samarbejdspartnere:	Stavanger2008, TV-Vest
Initiativtagere:	Kuratorerne Jan Inge Reilstad og Jörgen Svensson
Finansiering:	Stavanger2008, Norsk Kulturråd, Fritt ord og KORO (den statslige institution 'Kunst i Offentlige Rom', Norge)

It runs in the neighbourhood blev til i samarbejde mellem de ansatte på Stavanger Universitetshospital i Norge og den hollandske kunstner Jeanne van Heeswijk, der er arbejder med sociale- og procesorienterede tilgange til kunst i offentlige rum. Sammen udviklede og producerede de over en periode på to år den første hospitals TV-soap i Norge: *It runs in the neighbourhood*. TV-serien havde seks episoder, der alle var baseret på virkelige situationer fra livet på Stavanger Universitetshospital.

Formål

At fortælle de ansattes egne historier om de etiske og moralske dilemmaer, de møder hver dag. Det er historier, som ikke normalt har en plads i den officielle kommunikation fra hospitalet.

Kommunikation

De seks episoder af TV-soap'en blev vist på hospitalets egne informationsskærme, på lokalt TV, på opstillede skærme rundt om i Stavanger i forbindelse med Kulturby 2008 og på internettet. Hospitalets kommunikationsafdeling varetog også en direkte dialog med publikum om de emner, som serien tog op, via et interaktivt website.

Opdrag

It runs in the neighbourhood var del af *Nabolagshemmeligheder – kunsten som byproces* (se mere om projektet på side 50), der blev til, da Stavangerregionen var europæisk kulturhovedstad i 2008. Forud for projektet udpegede indbyggerne gennem afstemning i de lokale medier, hvilke otte steder, der var de vigtigste for dem. Et af stederne blev Stavanger Universitetshospital, der har 5.500 ansatte og næsten 50.000 patienter om året.

Deltagelse

Hvem var deltagerne?

- Ansatte og patienter på hospitalet.
- Hospitalets kommunikationsafdeling spillede en vigtig rolle, da de havde en særlig interesse i, hvordan hospitalet bliver portrætteret, men også på grund af deres erfaring med filmmediet, tekniske knowhow og udlån af udstyr til projektet.

Hvordan deltog de?

- Forberedende møder med ledelsesgrupperne på hospitalet forankrede projektet i alle sygehusets lag.
- Kunstneren afholdt forud for produktionen møder med de ansatte og informerede om projektet.
- Historier om virkelige hændelser på sygehuset blev indsamlet af kommunikationsafdelingen med fokus på episoder, der havde udvekslingen mellem sygehuset og det omgivende samfund som tema.
- Der blev inviteret til optagelsesprøve i hospitalets foyer, hvor omkring 80 læger, psykologer, sygeplejersker, portører, sygeplejere, administrativt personale og patienter deltog.
- En professionel manuskriptforfatter blev hyret til at skrive første afsnit, men ellers bestod holdet bag produktionen af frivillige ansatte på sygehuset. I samarbejde med Jeanne van Heeswijk stod de for at skrive manuskript og drejebog, kameraarbejde, lys, lyd og anden teknik, make-up og instruktion.

Resultat og erfaringer

- Sygehusets daglige arbejde og de etiske og moralske dilemmaer, som knytter sig til det, blev synliggjort både indadtil på hospitalet og udadtil i byen.
- Hospitalets rolle i lokalområdet blev bedre forankret og kommunikeret ud i lokalsamfundet.
- Sygehuspersonalet fik styrket både deres samarbejds- og tekniske kompetencer.
- Projektet lod sig gøre, fordi det var kunstnerdrevet og baseret på sygehusets egne personalemæssige ressourcer. Skulle et filmselskab for eksempel have stået for produktionen, ville omkostningerne have været mindst ti gange højere.

- *It runs in the neighbourhood* var i altafgørende grad baseret på enkeltpersoners engagement og kompetencer. Særligt kommunikationsafdelingen på sygehuset, hvor den person, der blev projektets regissør, indspilningsleder og klipper, til dagligt arbejdede.

Anbefalinger fra Jeanne van Heeswijk

- Der findes ikke en opskrift på succesfuld deltagelse. Ingen strategier eller nemme løsninger, du kan krydse af i en boks. Du er nødt til at slå lejr og begynde at arbejde på stedet med de mennesker og de omstændigheder, der er til stede.
- Det er afgørende for projektet, at det er stedsspecifikt, kontekstspecifikt, menneskespecifikt.
- Research er vigtig. Men du er nødt til at gå ind i en hver ny situation med evne og lyst til at lære situationen at kende uden forudfattede planer, kriterier eller ideer. Du kan ikke ankomme med noget og sige: "Se, jeg har allerede tegnet noget, I måske kan lide..."
- Det er nødvendigt at konfrontere og forhandle forskellige opfattelser af stedets identitet, og hvad vi er og kan sammen.
- Se projektet som en læringsproces.

Kurator og deltagere

- Kommunikér projektets formål og proces til alle involverede fra ledelsesniveau og ned til menigmand i en institution forud for igangsættelse.
- Brug tid på at forankre projektet hos deltagerne.
- Gennemtænk projektet, og kommunikér projektet tydeligt til deltagerne.
- Engager stedets egne ressourcer og giv ansvar.
- Projekter som dette er helt afhængige af individers engagement og kompetencer og af, at både ledelse og ansatte i en institution kan se fordelene i projektet.



“Jeg tror ikke, at ethvert menneske er en kunstner, men jeg tror, at alle mennesker kan være aktører i kunstprocesser”.

Jeanne van Heeswijk

Yderligere informationer

www.jeanetworks.net/projects/it_runs_in_the_neighbourhood

Jan Inge Reilstad (Red.): *Nabolagshemmeligheter – kunsten som byprocess*,

Forlaget Press 2009. Udgivet i samarbejde med 'KORO – Kunst i Offentlige Rom' i Norge.



I projektet *The Roof is on Fire* brugte kunstneren Suzanne Lacy bilen til at skabe en ramme for dialog og forståelse med de unge. Foto: Suzanne Lacy

OAKLAND, CALIFORNIEN

Fra dialog til forståelse

Kunstner:	Suzanne Lacy, USA
Titel:	<i>The Roof is on Fire & Youth & Cops and Videotape</i> . Det er to ud af i alt otte projekter, der tilsammen udgør The Oakland Projects (1991 - 2001)
Tid og sted:	Oakland, Californien, 1993-94 og 1995
Deltagere:	Teenagere fra Oaklands offentlige high schools, betjente fra Oaklands Politi.
Samarbejdspartnere:	Kunstnerne Annice Jacoby and Chris Johnson, lærere fra Oaklands offentlige gymnasier, Oaklands politi og medarbejdere fra USA's Justitsministerium.
Varighed:	- <i>The Roof is on Fire</i> : En aften performance med to års forberedelse, herunder udviklingen af et undervisningsprogram for lærere fra otte af Oaklands offentlige high schools om teenagepolitik og -identitet. - <i>Youth, Cops and Videotape</i> : seks ugers workshops med forudgående forberedelse og efterfølgende filmproduktion.
Finansiering:	Surdna Foundation, The Nathan Cummings Foundation, Oakland's Kids initiative m.fl.

En juni aften i 1994 samledes 220 teenagere, primært af afrikansk og latinamerikansk afstamning, i biler på taget af en P-bygning i Oakland, Californien, og diskuterede emner af betydning for deres liv i en by præget af fattigdom, kriminalitet, konflikt og optøjer. I de parkerede udlejningsbiler talte de unge om temaer som familie, seksualitet, stoffer, kultur, uddannelse, fremtiden og mediernes ensidige fremstilling af Oaklands ungdom som kriminelle. 1000 personer var mødt op som publikum, heriblandt journalister og TV-fotografer, gik fra bil til bil og lyttede med. Teenagernes samtaler blev transmitteret på lokale TV-kanaler og på CNN.

Kunstværket var en performance, som bar titlen *The Roof is on Fire*. Den var en del af den amerikanske kunstner Suzanne Lacys tiårige arbejde med unge i Oakland. *The Oakland Projects* består af i alt otte projekter med lang tidshorisont, som alle er fokuserede på arbejde i lokalområdet med dets beboere.

Dialog mellem politi og teenagere i krig

En af de største bekymringer, der blev italesat i *The Roof is on Fire* var spændingerne mellem politi og teenagere på gaden. I samarbejde med Oaklands politi og facilitatorer fra Justitsministeriet arrangerede Lacy og hendes samarbejdspartnere i 1995 derfor seks ugentlige dialogmøder mellem politibetjente og 20 unge i Oakland. På møderne blev henholdsvis politiets og de unges attituder, men også deres frygt og mistillid over for hinanden, debatteret i en konfronterende, udfordrende og humoristisk tone.

Dele af dialogerne mellem politi og Oaklands teenagere kan ses i filmen *Youth, Cops and Videotape*.

Resultater

- Parterne begyndte gradvist at relatere til hinanden på en mere empatisk måde, efterhånden som begge sider fik en større forståelse af deres egen rolle i lokalsamfundets helhed.
- Dialogen mellem politifolk og Oaklands unge fortsatte de følgende år med workshops, mentorordninger, undervisning og videoproduktion. I alt deltog flere end 350 unge.
- En dokumentarfilm med de unge og politibetjente blev fast pensum i træningen af Oaklands politi.

“Deltager: “Jeg har lært af *The Roof is on Fire* og af de her dialoger (med politifolkene), at det er godt at starte med et spørgsmål. Der er brug for et spørgsmål, der kan få dig til at tale og få dig i gang. Og derfra skal man ikke stoppe det. Man skal bare lade det flyde og lade folk debattere, skændes, råbe og skriges, hvis det er det, de har brug for, for at få det ud. For vi er her for at få det ud: jeg kan ikke tale med dig, hvis ikke jeg får sagt, at jeg hader dig, og du får sagt, hvordan du hader mig. Det er nødvendigt, for at nå frem til, hvordan vi kan bryde det ned.”

Yderligere information og vidoen *Youth, Cops and Videotape*:

www.suzannelacy.com/early-works/#/the-oakland-projects/

QUEENS, NEW YORK

Indvandrerens stemme

Kunstner:	Tania Bruguera (Cuba/USA)
Titel:	<i>Immigrant Movement International (IM)</i>
Sted:	Corona i Queens, New York, USA.
Varighed:	Fortløbende. 2011-
Deltagere:	Lokale immigranter, primært af latinamerikansk oprindelse, beboergrupper og lokale organisationer med fokus på immigrationsproblematikker.
Samarbejdspartnere:	Lokale sociale organisationer, aktivister, politikere og myndigheder.
Initiativtager:	Tania Bruguera og Creative Time
Opdragsgiver:	Creative Time og Queens Museum of Art
Finansiering:	The Kresge Foundation, Surdna Foundation, Institute of Museum and Library Services, and Toby D. Lewis Philanthropic Fund, the New York City Department of Cultural Affairs and New York State Council on the Arts with the support of Governor Andrew Cuomo and the New York State Legislature.

Den cubanske kunstner Tania Bruguera har med projektet *Immigrant Movement International* i bydelen Corona i Queens, New York, på en gang etableret et initiativ, der giver lokale beboere nye muligheder og en bevægelse, der arbejder for immigranternes sociale og juridiske rettigheder.

Bruguera etablerede i 2011 et center for projektet i bydelen, der primært huser immigranter af latinamerikansk oprindelse. Centret drives i dag af lokale beboergrupper, sociale organisationer, frivillige kræfter og brugere. Her bliver der tilbudt gratis rådgivning og kurser i alt fra cykelreparationer, dans, sprog, instrumentalundervisning for børn, it-undervisning for ældre, rådgivning i at søge optagelse på universitetet til journalistisk rådgivning i at nå ud med bevægelsens budskab.

Deltagelse og samarbejde

Men IM rækker også ud over den lokale kontekst ved at deltage i debatter og politisk arbejde, der sætter fokus på immigranternes vilkår i USA og internationalt. I sit første leveår etablerede IM en tænketank med deltagelse af akademikere, aktivister, politikere og lokale organisationer, som kulminerede med et forslag til et immigranternes manifest og aktioner på FN's *International Migrants Day* den 18. december 2011, hvor kunstnere fra hele verden deltog.

Yderligere oplysninger

<http://immigrant-movement.us/wordpress/>

www.taniabruquera.com/cms/486-0-Immigrant+Movement+International.htm

<http://creativetime.org/projects/immigrant-movement-international>

www.queensmuseum.org/immigrant-movement-international

LIMA, PERU

Når tro flytter bjerge

Kunstner:	Francis Alÿs (BE/MEX) i samarbejde med Cuauhtémoc Medina and Rafael Ortega
Titel:	<i>When Faith Moves Mountains</i>
Tid og sted:	Lima, Peru, April 2002.
Deltagere:	Studerende fra tre universiteter i Lima: Universidad de Ingeniera, Universidad Catolica og Universidad de san Marcos samt frivillige.
Varighed:	En dag. Forberedelse: oktober 2000 - april 2002.



“Kunst er enhver form for udtryk, der involverer en social følelse. Det er et øjeblikkets spejl for samfundet.”

Deltager i *When Faith Moves Mountains*.

Den belgiske kunstner Francis Alÿs iscenesatte i april 2002 et irrationelt og poetisk øjeblik med stor æstetisk kraft, der udtrykker den iboende styrke i den kollektive handling. Den kunstneriske happening fungerede samtidig som et billede på Sydamerikas ekspanderende byer og problemerne, der følger, når mange mennesker migrerer.

500 studerende og frivillige fra Lima deltog i Alÿs' kunstværk *When Faith Moves Mountains*, hvor de kollektivt flyttede en klit i ørkenen omkring Lima.

Udstyret med skovle og gående på en lang linje, gravede de mange deltagere en lille mængde sand op og flyttede det 10 cm fremad. Efterhånden som linjen af gravende mennesker i én samlet form bevægede sig op over sandet og ned på den anden side af klitten, blev dens overflade flyttet fra sin oprindelige position.

Yderligere oplysninger

www.francisalys.com/public/cuandolafe.html



Kæmpende deltagere i Jeremy Dellers genopførelse af *The Battle of Orgreave* i 2001. Foto: Martin Jenkinson

ORGREAVE

Minearbejdere genoplever historisk demonstration

Kunstner:	Jeremy Deller
Titel:	<i>The Battle of Orgreave</i>
Årstal:	2001
Varighed:	Forberedelse: 2 år. Gennemførelse: 2 dage
Deltagere:	Borgere i Orgreave, tidligere minearbejdere og tidligere politifolk, medlemmer af foreninger for historiske genopførelser, filminstruktør Mike Figgis og Channel 4.
Opdragsgiver:	Artangel på baggrund af en åben konkurrence, udskrevet i samarbejde med avisen The Times
Samarbejdspartnere:	Firmaet EventPlan og andre foreninger for historiske genopførelser,
Initiativtager:	Artangel og Jeremy Deller
Finansiering:	Artangel og Arts Council England

Den britiske kunstner Jeremy Deller genopførte i 2001 et historisk sammenstød mellem politi og minearbejdere i byen Orgreave i England med en performance ved navn *The Battle of Orgreave*.

Baggrund

I 1984 gik den engelske fagforening af kulminearbejdere i strejke. Konflikten varede over et år og var den bitreste strid siden den store generalstrejke i 1926. Strejken i 1984 kom til at markere et vendepunkt i forholdet mellem regeringen og fagforeningen, der tabte kampen, hvorefter mange miner blev lukket.

Den 18. juni 1984 var Orgreave Koksanlæg i Yorkshire hjemsted for en af strejkens voldeligste konfrontationer. Den begyndte på en mark tæt på anlægget og kulminerede med en konfrontation mellem det ridende politi og demonstranterne inde i landsbyen.

Kunstneren Jeremy Deller's *The Battle of Orgreave* fandt sted 17 år senere på samme sted som den oprindelige kamp og var en stort orkestreret og nøjagtig genopførelse af begivenhederne med 3000 primært lokale tilskuere.

Hvem deltog?

- 200 tidligere minearbejdere og nogle få tidligere politimænd, der havde deltaget i slaget i 1984.
- 800 medlemmer af foreninger for historiske genopførelser fra hele England.

Resultat

- Deltagerne fra det oprindelige slag var traumatiserede over hændelsen i 1984, men fik med genopførelsen startet helingsprocessen.
- Filminstruktøren Mike Figgis filmede genopførelsen og skabte en dokumentarfilm, der blev vist på Channel 4 i oktober 2002. Filmen indrammede genopførelsen med interviews med politifolk, minearbejdere, fagforeningsfolk, Labour politikerne Tony Benn og kunstneren Jeremy Deller, der tilsammen belyste slagets historiske og nutidige politiske betydning.

Metode

- To års grundig research og kommunikation med de tidligere minearbejdere og politifolk i lokalsamfundet.
- Kunstneren og kuratorerne i Artangel havde besluttet, at de ville afblæse projektet, hvis det viste sig, at der ikke var opbakning fra lokalområdet, men det modsatte viste sig at være tilfældet.
- Artangels erfaring er, at det er nemmere at rejse finansiering og få troværdighed omkring en type projekt som dette, hvis en tv- eller filmproduktion er involveret. Samtidig tjener filmmediet den vigtige dokumentation og giver projektet rækkevidde ud over den lokale kontekst.
- Generelt samarbejde med firmaet EventPlan og foreninger for historiske genopførelser.

Yderligere informationer

www.artangel.org.uk/projects/2001/the_battle_of_orgreave

www.jeremydeller.org/TheBattleOfOrgreave/TheBattleOfOrgreave.php

www.historicalfilmservices.com/orgreave%20article2.htm

MÜNCHEN

Portræt af en arbejdsplads

Kunstnere:	Mutter & Genth
Titel:	Malwerkstatt für den Untergrund
Årstal:	2010
Varighed:	1 måned
Deltagere:	Kloakarbejdere fra Münchens kommunale kloakeringsfirma Münchner Stadtentwässerung MSE
Initiativ, opdragsgiver og finansiering:	Münchens Kommission für Kunst am Bau und im öffentlichen Raum.

Kunstprojektet *Malwerkstatt für den Untergrund* af den tyske kunstnerduo Mutter & Genth involverede brugerne både forud for tilblivelsen og i selve udformningen af værket, der var et portræt af deres daglige arbejdsliv.

Sammen med 80 kloakarbejdere i München producerede kunstnerne en form for gruppeportræt, hvor der indgik små scener, steder og referencer med baggrund i de historier, øgenavne og virkelige hændelser, som kunstnerne gennem en måned indsamlede blandt kloakarbejderne. Kunstnerduoen arbejder ofte med værker i offentlige rum, men normalt ikke med maleri. Det for kunstnerne unormale medium blev valgt, fordi det passede bedst til kloakarbejdernes ønsker.

Under hele processen foregik der en tæt dialog med hver enkelt arbejder om, hvordan vedkommende ønskede at blive portrætteret. Efterfølgende gennemførte kunstnerne med hjælp fra en illustratør og en malerassistent maleriet som et klassisk allegorisk oliemaleri, der i dag hænger i kloakarbejdernes opholdsrum. Derudover blev fotos af maleriet udstillet i byens rum i form af reproduktioner på store plakattavler.

Yderligere information

www.phaenomedia.org/malwerkstatt.htm



Kenneth A. Balfelt snakker om kunstprojektet med øldrikkere fra Enghave Plads. Foto: Simon Mertner Vind.

ENGHAVE PLADS, KØBENHAVN

Når man bygger sammen

Kunstner:	Kenneth A. Balfelt i samarbejde med Spektrum Arkitekter, Vesterbro Lokaludvalg v. Thomas Egholm, bysociolog Simon Mertner Vind og arkitekt Charlotte Vad
Titel:	<i>Enghave Minipark – Genplacering af øldrikkere fra Enghave Plads</i>
Årstal:	2010-2012
Varighed:	2 år
Deltagere:	Øldrikkere fra Enghave Plads
Initiativtager:	Kenneth A. Balfelt
Finansiering:	Vesterbro Lokaludvalg og Statens Kunstråds Billedkunstudvalg med NCC, Københavns Kommune Center For Park og Natur, Tove Ditlevsens Skole, Transformeren og Den Økologiske Byhave som sponsorer.

“Når øldrikkere i Enghave Minipark-projektet har været med til at planlægge, beslutte projektet og har sorteret og lagt enhver chaussésten, bolt, lægte, malerstrøg, etc., er projektet en del af dem. Det er videre end ejerskab, det er deres projekt.”
Kunstner Kenneth A. Balfelt

Da metrobyggeriet i København i september 2010 nåede til Enghave Plads på Vesterbro, mistede 30-100 øldrikkere, der dagligt mødtes på pladsen, deres faste tilholdssted. I de otte år metrobyggeriet optager pladsen, kan øldrikkere nu opholde sig i Enghave Minipark, som de selv har været med til at planlægge og bygge. Miniparken består blandt



Forskellige brugergrupper mødes på den nye miniplads. Foto: Kenneth A. Balfelt

andet af en overdækket pergola med belægning af chaussésten, en 45 meter lang bugtende bæk, der følger hele pladsens bagside, grill, pissoir og bede. Kunstneren Kenneth A. Balfelt faciliterede processen og dialogen med brugerne – øldrikkere.

Metode

- Gåtur i området sammen med brugerne for at vælge et sted, de kunne tænke sig som alternativ til pladsen og samtaler om, hvad det nye sted skulle indeholde.
- Workshops, hvor ønsker til faciliteter, inventar og arkitektonisk udtryk blev udarbejdet.
- Arkitekterne videreudviklede inventaret i løbende dialog med brugerne.
- Byggeprocessen foregik sammen med brugerne gennem 2010 og 2011.
- Brugere tog beslutningerne og prioriterede, når der skulle træffes valg – for eksempel mellem ønskerne til både pissoir, springvand og bålplads.
- Arkitekterne og kunstneren fungerede som bindeled mellem brugerne og Københavns Kommune, og det var dem, som indhentede tilladelserne til at bruge stedet og bygge faciliteterne.
- Brugere står i dag selv for pasning af planter samt rengøring i Enghave Minipark.

Anbefalinger

- Drop forudfattede meninger. Er det for eksempel rigtigt, at øldrikkere er ressource-svage?
- Se projektet som en situation, der skal udvikles, frem for som et problem, der skal løses. Det skaber større åbenhed over for de muligheder, der er i det omkringliggende lokalsamfund.
- Vis respekt overfor de involverede ved at forvente svar og kompetencer fra alle - hvad enten det er fagpersoner som arkitekter og byplanlæggere eller en alkoholiker på bænken.
- Alle mennesker er eksperter eller 'superbrugere' på deres egen situation og kontekst. Via respekt, åbenhed og involvering kommer deres indsigt på banen i udviklingsforløb. Italesæt deres viden og anvend den til at skabe brugbare løsninger.

- Kvalificér over tid interessenterne til at deltage i en given omdannelsesproces
- Mød brugerne på deres præmisser, da det langt fra er alle, som vil møde op til et borgermøde.
- Lyt, frem for selv at komme med idéer.
- Tid er det vigtigste redskab til inddragelse, tillidsskabelse og kvalitet.

Links

www.facebook.com/pages/Enghave-Minipark-Din-oase-p%C3%A5-Vesterbro/356121941066450

<http://kennethbalfelt.org/enghave-plads>

<http://vimeo.com/36087203>

Ministeriet for By, Bolig og Landdistrikters rapport *Byen som dagligstue* af Hausenberg, Spektrum Arkitekter og billedkunstner Kenneth A. Balfelt:

<http://mbbl.dk/publikationer/byen-som-dagligstue>



En bruger titter op under besøg på Global Café under Sol Over Urban Planen. Foto: Line Kjær

Lokale børn gæster SOUPs taghave. Foto: Malene Nors Tardrup

AMAGER, KØBENHAVN

Sol Over Urban Planen

Arbejdsgruppe:	Billedkunstnerne Cai Ulrich von Platen og Kaj Nyborg, arkitekterne Gitte Juul, og Carsten Hoff samt repræsentanter fra Overgaden Institut for Samtidskunst.
Titel:	<i>Sol Over Urban Planen (SOUP)</i>
Årstal:	2008
Varighed:	Efterår 2007- sommer 2008.
Deltagere:	Beboere i Urbanplanen på Amager, København
Opdragsgiver:	Statens Kunstfond
Samarbejdspartnere:	Partnerskabet – et byudviklingsprojekt i Urbanplanen under Københavns Kommune og Boligforeningen 3B, Solvang Bibliotek
Initiativtager:	Beboer i Urbanplanen
Finansiering:	Statens Kunstfond

Sol Over Urban Planen (SOUP) var et pilotprojekt for deltagerbaseret kunst i Statens Kunstfonds regi. SOUP startede med et opråb til Statens Kunstfond fra en lokal beboer i det nedslidte boligområde Urbanplanen på Amager i København. Beboeren ville gerne gøre op med områdets omdømme som forsømt, trist og utrygt, og det mente hun, at kunsten kunne hjælpe med.

Statens Kunstfond gik ind i projektet og nedsatte en tværfaglig arbejdsgruppe med to arkitekter, to billedkunstnere, en kurator og to formidlere, der deltog i og fulgte projektet. Det stod hurtigt klart for gruppen, at området kaldte på brugerinvolverende aktiviteter

frem for et permanent skulpturelt kunstværk. Arbejdsgruppen rykkede derfor ind i boligområdet og skabte i dialog og samarbejde med beboerne samlingspunktet "det hybride hus" i det centrale, men forladte og halvtomme indkøbscenter Solvang Centeret.

Forny et selvbillede

"Det hybride hus" blev rammen om en stor bazar i sommeren 2008 med en lang række tilknyttede aktiviteter og rumlige indgreb: biograf, bibliotek, lokalmuseum, taghave, verdensskøkken, syværksted, workshops for børn og unge, dansescene og et vartegn.

Aktiviteterne tydeliggjorde for beboerne og omverdenen, at der i området både var ressourcer og overskud. Det gav lokalområdet en midlertidig prøveballon for, hvordan centeret kunne se ud i fremtiden, hvis lokale kræfter bar arbejdet videre, efter at arbejdsgruppen havde forladt området.

Midlertidighed på godt og ondt

Mens projektet stod på, og særligt i løbet af sommeren 2008, var der meget liv i området. Mange familier deltog i aktiviteterne under projektet og oplevede, at der pludselig var god stemning, og at fællesskabet voksede og fik styrke gennem projektet.

Men mange oplevede også, at det var svært at opretholde gejsten og initiativerne efterfølgende. SOUP har dog givet anledning til et privat initiativ, der arbejder for bedre udemiljøer, som har overtaget både navn og hjemmeside fra *Sol Over Urban Planen* projektet.

Yderligere oplysninger

SOUP – Et midlertidigt kunst- og arkitekturprojekt i Urbanplanen, Forlaget vandkunsten, 2009, Redigeret af Marie Bruun Yde med Gitte Juul, Kaj Nyborg, Henriette Bretton-Meyer, Carsten Hoff, Line Kjær og Cai Ulrich von Platen.

Det' vores kunst. Statens Kunstfonds projekter i offentlige rum set med danskernes øjne. KØS museum for kunst i offentlige rum, 2010. Redigeret af Christine Buhl Andersen, Ulrikke Neergaard og Louise Trier.

www.youtube.com/watch?v=XCQ-efWJRp0

<http://soloverurbanplanen.dk>



Øverst tv.: Tatol-forretningen fra 1920.
Foto: Byens lokalarkiv.

Øverst th.: Samme hus i 2013.
Foto: Birgitte Kristensen

Tv.:
Det færdige kunstprojekt, *Platform*,
af Birgitte Kristensen.
Foto: Kurt Nielsen

SELDE, NORDJYLLAND

En ny begyndelse

Kunstner:	Birgitte Kristensen
Titel:	<i>Platform</i>
Årstal:	2013 -
Varighed:	Fortløbende
Deltagere:	Lokale borgere i Selde og studerende på Aarhus Kunstakademi
Opdragsgiver:	Statens Kunstfond
Initiativtager:	Lokale borgere i Selde
Samarbejdspartnere:	Aarhus Kunstakademi, Skive Kommune
Finansiering:	Statens Kunstfond, EU-projektet <i>Fremtidens landsby</i> og den lokale aktionærforening

I den lille landsby Selde i Nordvestjylland er en gruppe borgere siden foråret 2013 gået aktivt ind i arbejdet for at skabe liv og udvikling i lokalmiljøet og komme landsbydøden i forkøbet. I en dokumentar på DR blev landsbyen portrætteret med en historie om et tomt og forfaldent hus; et symbol på et stykke udkants-Danmark under afvikling.

Det portræt kunne borgerne i byen ikke identificere sig med, og historien blev derfor borgernes afsæt til at arbejde sammen for at skabe en bedre fremtid. Det har indtil videre har bragt to kunstværker til byens offentlige rum og skabt en række udenoms aktiviteter, der har givet nyt håb om byens fremtid og 'placert byen' på danmarkskortet.

Projektet blev udviklet sammen med Aarhus Kunstakademi og kunstneren Birgitte Kristensen, der lavede projektet i forbindelse med et undervisningsforløb om kunst i offentlige rum på Kunstakademiet.

Proces

Sammen med borgergruppen transformerede kunstneren og de studerende det symbolske tomme hus til noget nyt. De fik tilladelse til at rive huset ned, og selve nedrivningen blev en event med deltagelse af mange lokale. Det blev afsluttet med 'gravøl' og et lydkunstværk baseret på indsamlede lydfragmenter blandt borgerne, som var designet af studerende fra Oplevelsesøkonomi ved Aarhus Universitet.

Husets sokkel blev derefter muret op på ny og hvidtet, og de oprindelige rum i huset blev markeret gennem forskellige niveauer i soklen. Soklen står i dag som et skulpturelt samtidsmonument, der på en gang peger på landsbyens usikre fremtidsudsigter og på nye muligheder for byen. Værket er nemlig også helt konkret en platform eller scene, der kan indtages med borgernes egne aktiviteter og kulturelle arrangementer.

Vedligehold

Kunstværket *Platform* ejes og vedligeholdes af byens borgere gennem en aktionærforening og en fond.

Yderligere oplysninger

www.facebook.com/pages/Kunstprojekt-Selde/137351356445676

Billedkunstner Birgitte Kristensen: mail@birgittekristensen.dk, tlf.: 30 28 55 80

DEL II: FORANKRING OG FORMIDLING



Victor Ash er kunstneren bag silomaleriet Havudsigt på Haderslev Havn. Foto: Statens Kunstfonds arkiv ved fotograf Simon Skipper

HADERSLEV HAVN

Havudsigt, skaterkunst og byen

Kunstner:	Victor Ash
Titel:	<i>Havudsigt</i>
Årstal:	2013
Varighed:	2011-2013
Deltagere:	Lokale officielle repræsentanter for Haderslev Kommune og SkateCity Haderslev
Opdragsgiver:	Statens Kunstfonds Udvalg for Kunst i Det Offentlige Rum
Samarbejdspartnere:	Haderslev Kommune og SkateCity Haderslev
Initiativtager:	SkateCity Haderslev og Haderslev Kommune
Finansiering:	Statens Kunstfond og Haderslev Kommune

Billedkunstneren Victor Ash's udsmykning af den tidligere kornsilo i Haderslev Havn blev indviet i september 2013. Forud gik en proces, hvor ansøgerne fra Haderslev Kommune, sammen med de kunstfaglige medlemmer af Statens Kunstfonds udvalg forhandlede sig frem til kunstværkets karakter.

Proces

- Kunstprojektet var del af en udvikling af Haderslev havn til moderne skaterpark med millionbyggeriet af et nyt multifunktionelt idræts- og kulturcenter, som kommunen har lavet i samarbejde med foreningen SkateCity.
- Ansøgerne havde som udgangspunkt tænkt sig et brugergenereret projekt, hvor skaternes videoer blev projekteret op på siloen.



Detalje fra Havudsigt.
Foto: Statens Kunstfonds arkiv
ved fotograf Simon Skipper

- Statens Kunstfonds kunstfaglige udvalgsmedlemmer fandt oplægget for flygtigt. De mente ikke, at det brugergenererede indhold ville resultere i et kunstværk, som tilstrækkeligt mange mennesker kunne have glæde af over længere tid.
- Udvalget foreslog derfor et permanent værk på siloen. Men samtidig et værk, der knyttede forbindelse tilbage til skaterkulturen gennem kunstnervalget: den fransk-portugisiske billedkunstner Victor Ash, der har rødder i street art og står bag en række store vægmalerier i europæiske storbyer.
- De lokale repræsentanter fra Haderslev, Fritids- og Kulturchefen i Haderslev Kommune og lederen af Skate City, var begejstrede for Ash's værker, og kunstneren blev inviteret til at udarbejde et skitseforslag.
- Skitseforslaget blev godkendt og værket *Havudsigt* blev malet på siloen i sommeren 2013.
- 500 mennesker deltog i indvielsen i september 2013.

Formidling

Pga. en langvarig modstand i byen mod bevaringen af siloen, var det vigtigt for kommunen, at kunstprojektet blev formidlet så godt som muligt. Følgende metoder blev taget i brug:

- Skitseforslaget blev præsenteret i de lokale medier og på SkateCitys hjemmeside og blog, hvor der løbende blev informeret om processen med fotos, nyheder og en kort film, der skulle henvende sig til brugerne af SkateCity, til pressen og til den almindelige borger.

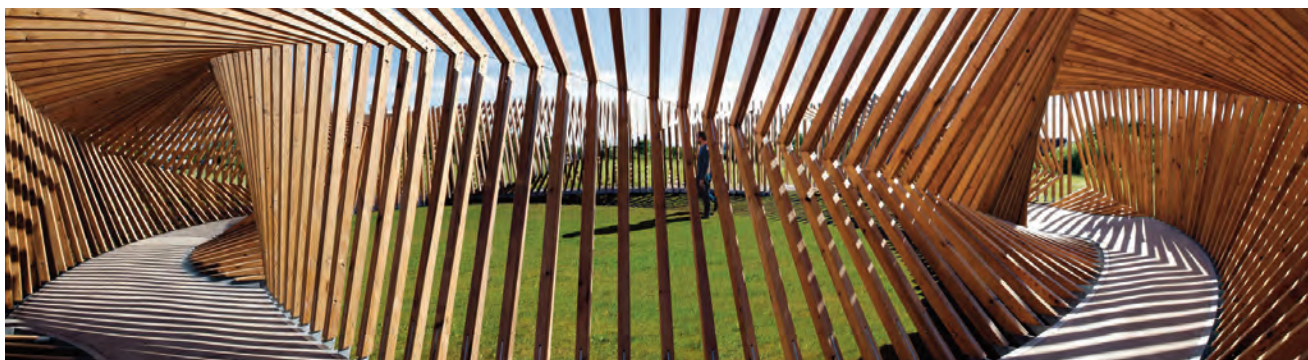
- Kommunalpolitikere deltog i debatten og forklarede om kunstværket, der skulle komme.
- Kunstneren stillede op til interviews og fortalte om sit kunstværk.
- Kommunen og kunstneren arrangerede en udstilling i samarbejde med den lokale kunstforening.
- I forbindelse med udstillingen, blev der publiceret en bog om *Havudsigt* og Victor Ash's kunstneriske praksis.

Anbefalinger fra Fritids- og Kulturchef i Haderslev Kommune, Jørn Mejer

- Man skal have en idé hjemmefra, og så skal man være villig til at høre, hvad de andre siger.
- Man skal stå fast på sit eget udgangspunkt, men også være villig til at gå på kompromis, hvis argumenterne er gode nok.
- Det er vigtigt, at man får clearret forventningerne med hinanden.
- Man skal ikke gå på kompromis med kunsten, men kunsten kan komme borgerne i møde.
- Det rigtige valg af den rigtige kunstner er altafgørende.
- Både kunstnere og formidlere skal have en god dialog med stedet og borgerne.

Yderligere oplysninger

Fritids- og Kulturchef i Haderslev Kommune, Jørn Mejer: jmha@haderslev.dk,
tlf.: 74 34 17 40



Værket EKKO ved Hjøllerup af Thilo Frank. Foto: Thilo Frank

TREKANTOMRÅDET, ÆRØ OG HJALLERUP

Vores kunst, Borgerne bestemmer

Kunstnere:	Randi & Katrine, Kaspar Bonnén, Ivan Andersen, Mette Winckelmann, A Kassen, Thilo Frank, Niels Erik Gjerdevik, Kirstine Roepstorf og Erik Heide
Titel:	<i>Vores Kunst</i>
Årstal:	2011
Varighed:	6 måneder
Deltagere:	Lokale borgere i Ærøskøbing, Svendborg og Trekantområdet
Opdragsgiver:	Statens Kunstfonds Udvalg for kunst i Det Offentlige Rum
Samarbejdspartnere:	Danmarks Radio og Statens Kunstråd
Initiativtager:	Danmarks Radio og Statens Kunstfonds Udvalg for Kunst i Det Offentlige Rum
Finansiering:	Statens Kunstfond, Statens Kunstråd og Danmarks Radio

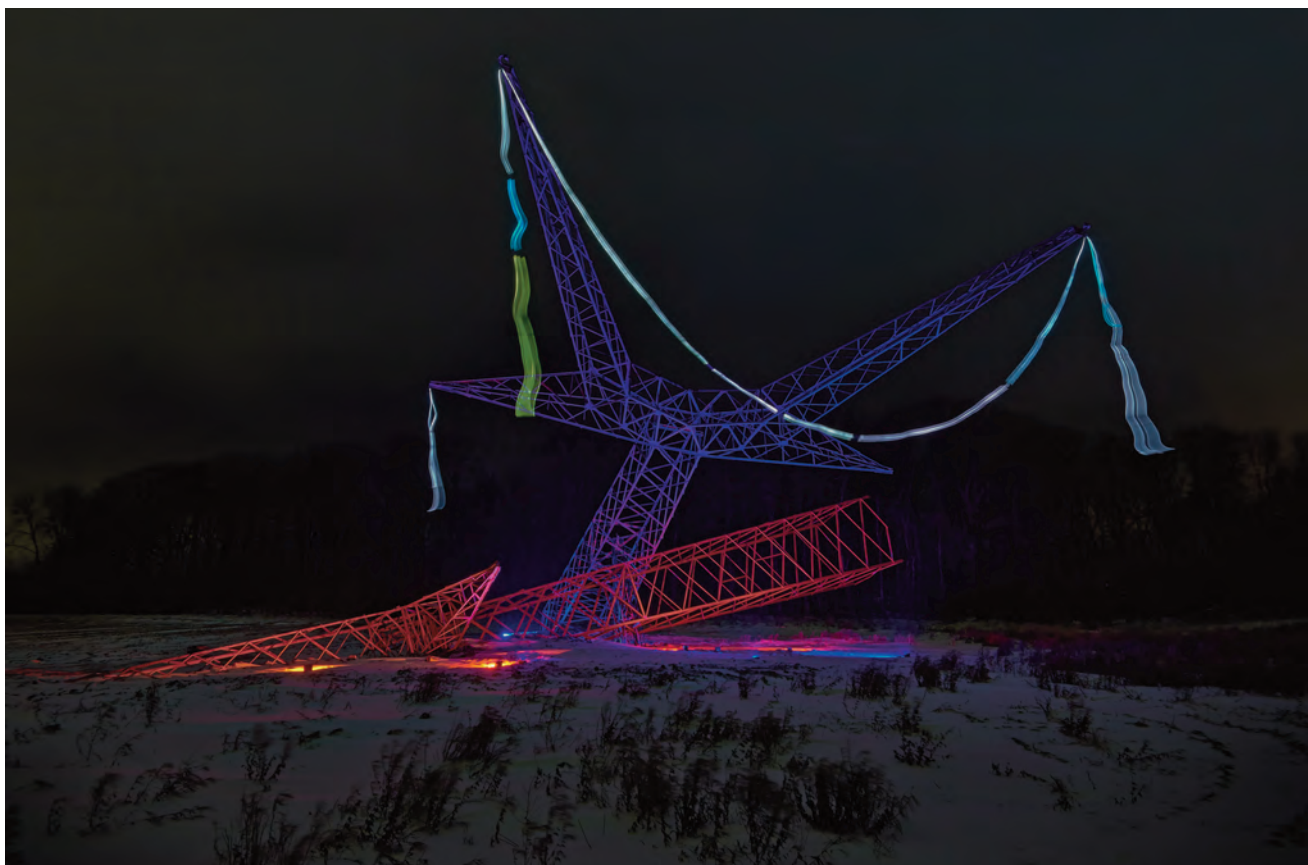
Vores Kunst var et eksperiment med brugerinvolvering skabt i samarbejde mellem Statens Kunstfond, Statens Kunstråd og Danmarks Radio. Gennem tv-spots blev Danmarks borgere i 2011 opfordret til, via nettet, at indstille et sted, som de mente kunne trænge til et kunstværk. Tre af stederne ville vinde et kunstværk til hver 1,6 million kr., og borgerne skulle være med til at bestemme, hvilke tre kunstnere, der skulle komme med værkforslag til netop deres sted. Efterfølgende blev afgørelsen mellem værkforslagene sat til afstemning blandt borgerne i lokalområdet.

I alt 1262 steder blev foreslået, og tre kunsteksperter valgte de tre steder ud: Byen Hjøllerup, færgen mellem Ærøskøbing og Svendborg og en mark i midten af Trekantområdet langs motorvejen mellem Vejle, Kolding og Fredericia.

Kunstekspert og ildsjæle

De lokale borgere, som i *Vores Kunst* blev kaldt ildsjælene, fik tilknyttet hver deres kunsteksperter. Kunsteksperter skulle garantere det kunstfaglige niveau og i dialog med borgerne vælge de tre kunstnere til hvert sted og guide borgerne i processen.

Hele forløbet blev fulgt af Danmarks Radio og resulterede i flere hundrede radioindslag samt tv-udsendelserne *Hele balladen om Vores Kunst*, der blev sendt over tre aftener på DR2 og afsluttet med live-udsendelser på DR1 fra 'finaleaftenen', hvor afstemningen fandt sted.



Niels Erik Gjerdeviks masteskulptur til Trekantsområdet. Foto: Statens Kunstfonds arkiv ved fotograf Torben Petersen

Forløbet

- Forud for kunstnervalget tog de 3 grupper af ildsjæle og deres tilknyttede kunsteksperter på udflugter til henholdsvis skulpturparken Wanås og gadeudstillingen *Walk This Way* i Køge.
- Kunsteksperterne præsenterede grupperne for et udvalg af kunstnere, og i fællesskab talte de sig frem til, hvilke tre kunstnere, der skulle udarbejde værkforslag til deres sted.
- Kunstnerne kom på heldagsbesøg hos ildsjælene og lyttede til deres ønsker og ideer.
- Kunstnerne udarbejdede derefter deres værkforslag og præsenterede dem for lokalbefolkningen på borgermøder.
- Grupperne af ildsjæle ekskluderede derefter et af de tre værkforslag fra den videre proces.
- Ildsjælene arrangerede debatmøder og bustur til kunstudstillinger og gik i dialog med deres medborgere om de to finalistværker ved at opsøge medborgerne på skoler, i lokalforeninger og i byrummet. Det skete for at brede processen ud lokalt og få folk til at møde op til afstemningen.
- På finaleaftenen i oktober 2011 stemte 1000 borgere i Trekantområdet og 305 på Ærø om, hvilket værkforslag, der skulle realiseres på deres sted. Gruppen af ildsjæle i Hjallerup valgte selv at træffe den endelige beslutning på baggrund af borgernes tilkendegivelser via nettet og i stemmeurner opstillet i kulturhuset.
- Kunstværkerne, der kom ud af processen, er skabt af kunstnerne Niels Erik Gjerdevik til Trekantområdet, Randi & Katrine til Ærøfærgen og Thilo Frank til Hjallerup. Randi & Katrine og Thilo Franks værker blev indviet i 2012 og Niels Erik Gjerdeviks i februar 2014.



Den nymalede Ærøfærge, nytænkt af Randi & Katrine. Foto: Statens Kunstfonds arkiv ved fotograf Torben Petersen

Resultater

Vores Kunst er blevet rost som nytænkende kunstformidling, der via TV-mediet nåede ud til et bredere publikum end traditionel kunstformidling normalt gør. Det er også blevet rost for at engagere borgerne i den kunst, der omgiver dem i lokale offentlige rum landet over. Projektet *Vores Kunst* har fået både ros og kritik for at lægge beslutningerne om kunsten ud til borgerne og for reality-koncept med afstemningen som ramme.

KUNSTEKSPERTERNE OM PROCESSEN OG RESULTATERNE

Brugerinvolveringen

- Det, der fungerede rigtig godt i *Vores Kunst*, var den nede-på-jorden dialog, der var mellem os og ildsjælene. Vi arbejdede med stedets historik ud fra det princip, at folk var eksperter på deres sted og det gav ejerskab, at vi startede med at lytte til deres ønsker og inddrog det, de havde med i posen.
- I processen både lyttede og udfordrede vi.
- Særligt turen til Wanås var givende, fordi vi blev stoppet ind i en bus i mange timer og var sammen en hel dag: Det gjorde samtalerne mere ufarlige, at man havde tid til at grine og lære hinanden at kende på en uformel måde, end når man ankom og fra starten havde en mikrofon og et kamera med i samtalen. Og så gav det meget at opleve kunst sammen. I stedet for at være en 'katederdiskussion' blev det en sansebaseret diskussion.
- *Vores Kunst* åbnede for rigtig mange samtaler om, hvad kunst kan være, og hvad et sted er.
- Det er en sjælden luksus for folk at møde kunstnere, så det var en lige så stor gave som selve værket, at kunstnerne kom på besøg for at tale med ildsjælene.

- Ildsjælenes direkte input til, hvad der ville være interessant for dem at få reflekteret i et værk, bandt ikke kunstnerne.
- Kunsten skal ikke spændes for det ene eller det andet, men der er ikke nogen vej uden om samtalen. Hvis kunstneren mister sin frihed ved at have dialog, er det en dårlig kunstner.

Konceptet

- Det grundlæggende gode ved *Vores Kunst* var, at man brugte kræfter og midler på at synliggøre nogle af de ingredienser og processer, som altid er til stede, når man etablerer kunst i offentlige rum.
- DR's ambitioner for, hvilke sendeflader, der skulle kommunikeres på, definerede, hvad der kunne vælges af steder. Konceptet med finaleaften på DR1 lå fast fra start og kunne ikke diskuteres.
- Der var ikke en faglig begrundelse for, hvem af de tre kunsteksperter, der skulle arbejde hvor. DR valgte ud fra hensynet til, hvad der fortælle-mæssigt kunne skabe de største kontraster og spændinger.
- Det var en faglig udfordring, at eksperterne skulle foretage valget af steder på kort tid. Det gav meget lidt tid til at diskutere, hvordan valgene skulle kvalificeres. Udvalget havde ikke på forhånd sat sig ned og diskuteret, hvad et relevant sted for kunstnerisk udsmykning er i denne kontekst. Det var ikke blevet diskuteret, og den manglende diskussion om stederne var en udfordring, fordi eksperterne fik så lidt tid til at tage den.
- Konkurrenceoplægget fra DR gjorde, at for cirka halvdelen af forslagsstillerne handlede det om at vinde noget, og det var også det, de kommunikerede videre til deres bagland. Det skulle måske have været betonet mere i kommunikationen, at det at stå sammen og sætte noget i verden, som for eksempel for at få noget ud af det socialt, var det mest centrale.

ILDSJÆLENE OM PROCESSEN OG RESULTATERNE

Trekantområdet

- Jeg er utrolig glad for, at vi blev udfordret med valget af kunstnere. Det var godt for både proces og resultat, at vi blev presset lidt. Vi blev lukket ud i ukendt land, og den kunst, vi mødte, har lukket så meget op for mig.
- Mødet med kunstnerne var et af højdepunkterne, det er jo ikke noget, man oplever hver dag.
- Kunst er en niche. Men alle de mange mennesker, jeg har talt med, som ikke normalt beskæftiger sig med kunst – overhovedet – som pludselig diskuterer, hvad der kan være indlejret af betydning i de gamle elmåster, det har indimellem været meget overvældende.
- Vi blev overraskede over, at folk rent faktisk gerne ville diskutere indhold i kunstværkerne, som de virkelig forholdt sig til. Folk var engagerede.
- Vi følte, at vi var i gang med noget, der var meget vigtigt, så jeg havde det indimellem elendigt med at skulle presses igennem de her processer. Det blev voldsomt komprimeret og forceret.

Ærø

- Vi fik 10 % af befolkningen til at involvere sig aktivt, og den brede opbakning har betydet, at der ikke har været modstand mod værket.
- Vi fik mere respekt for kunstnernes processer og for, at kunstnere ikke bare er nogen, der står og tjatter med noget maling, men er teknisk dygtige personer, der arbejder seriøst og med en stor professionalisme.
- Kunstværket har haft den store effekt, at kunstnernes farvevalg nu er blevet rederiets officielle farver.
- Vi har vist, at vi sammen kan gøre store ting. Når vi kunne klare kunstfærgen, så kan vi klare hvad som helst.
- Det ville have været bedre for processen, hvis de tre steder ikke fra starten var blevet udråbt til vindere. Hvis man i stedet havde givet 10 af de foreslåede steder lidt tid og penge til at klargøre deres forløb og arbejde videre med projektet med professionel hjælp, ville det have taget det lidt X Factor-agtige væk fra det. Nu gik det i stedet meget på at samle opbakning. Og så bliver det måske mere mængden end argumenterne, der tæller.

Hjallerup

- Kunsteksperten hjalp os med at sætte ord på holdninger og oplevelser og fik os til at tænke anderledes og bredere. Og så stillede han os nogle sjove spørgsmål.
- På turen til Wanås blev vi overraskede over, hvad kunst også kan være, og det var en fantastisk oplevelse, som åbnede vores øjne.
- Vi valgte ikke at lægge valget mellem de to kunstværker ud til afstemning, fordi vi ikke ville stå tilbage med en situation, hvor den ene halvdel af byen følte sig som vindere og den anden halvdel som tabere. Og så følte vi også, at vi var væsentligt bedre klædt på grund af kunstekspertens vejledning og den proces, vi havde været igennem, end det brede flertal måske ville have været.
- TV-konceptet irriterede os lidt engang imellem. For eksempel var der kun afsat 20 minutter på finaleaftenen til at udvælge det endelige værk. Derfor mødtes vi dagen før uden at sige det til nogen og brugte otte timer på at diskutere os frem til den endelige beslutning.
- Det var vigtigt for os, at der var fokus på projektet pressemæssigt. Og det fik man gratis via DR. Hvis man skulle have været i gang med selv at få det promoveret, ville det have været svært og taget tid. Men konkurrencen brød vi os ikke meget om.
- En af de ting, der ikke rigtig lykkedes var at få de nye ildsjæle frem, der kunne bære processen videre. For eksempel på den lokale skole, hvor vi udråbte 5. klasserne til kunstambassadører, der fik besøg af kunsteksperten og klippede snoren til indvielsen. De har blandt andet hvert år et stående tilbud om en gratis tur til KUNSTEN i Aalborg for de nye 5. klasser, og vi havde håbet, at nogle flere ville have båret de muligheder videre.

DANMARKS RADIO OM PROCESSEN OG RESULTATERNE

Redaktør Ane Skak

- Det var en svaghed ved *Vores Kunst*, at rådets og fondens faglighed ikke var tilgængelig i det daglige arbejde, men kun på det meget overordnede plan igennem styregruppen, som mødtes cirka en gang om måneden. Til sammenligning var der i efterfølgeren til *Vores Kunst*, *Byg det op*, en ligestillet projektledelse mellem en ansat fra DAC og redaktøren i den daglige planlægning og tilrettelæggelse af rammer og indhold. Det kunne lade sig gøre, fordi DAC er en formidlings-institution og ikke en fond.
- Potentialet for debatarrangementer, undervisning og samarbejde med lokale kulturinstitutioner skal tænkes ind og planlægges fra starten, så det ikke tabes på gulvet.
- Det var en formidlingsmæssig megabrøler, at man i *Vores Kunst* kun fokuserede på konkurrenceforløbet og ikke på forløbet efter – der, hvor processerne for alvor gik i gang. Dermed fik man også kun den helt brede brugerinvolvering drevet af konkurrence motoren med og ikke den medskabelse, der er en helt oplagt mulighed for i konceptet – og som er blevet videreudviklet i *Byg det op*.
- Det kunne være super interessant, hvis også kunstnere kunne lokkes til at have brugere med i processen og ikke kun gik hjem for lukkede døre i atelieret og producerede kunsten væk fra borgerne.

ANBEFALINGER

ILDSJÆLENE

- Hvis man kunne gøre det uden konkurrencen, ville det være bedre.
- Udvalget af mulige kunstnere skal være bestemt på forhånd af kunstfaglige. Ellers falder man i den grøft at vælge ud fra hensyn til lokale kunstnere, der ikke på længere sigt har det rigtige niveau.
- Det er væsentligt, at man taler igennem, hvad det skal være for kunst og ikke med det samme begynder at slå streger og sige, at det for eksempel skal være en hest.
- Opsøg lokale 'høvdinge' eller meningsdannere, som har naturlig autoritet og kan sige god for projektet og sprede det ud blandt folk.
- Hvis man vil forholde sig seriøst til kunst, skal der være tid til at diskutere tingene ordentligt igennem. Det er ikke rimeligt at skulle gennemføre det under tidspres.
- Tænk processen videre og hold borgerne til ilden ved at ansætte en kunstfaglig person gennem længere tid. På den måde kan man holde en gryde i kog længere og måske få forståelse hos flere for, at kunst er vigtig og påvirker os i vores hverdag.

KUNSTEKSPERTERNE

- Det er svært at sætte formel på brugerinvolveringsprocessen. Den er et zig zag, den kan ikke være lineær. Hvis man virkelig tager dialogen, så er den jo tovejs. Så må man lytte.
- Man må gå jævnblydigt ind i dialogen. Og det kan man ikke gøre ved at komme i to timer og så tage hjem igen. Det kræver tid, tid, tid.

- Det, der er interessant at arbejde med, er nærvær.
- Tid som ressource kræver en økonomi. Det koster.
- Hvis man inddrager, og så alligevel gør noget andet og ikke forklarer hvorfor, så mister man momentum.
- Man skal passe på, at der ikke bliver for langt mellem der, hvor kunsten lander og der, hvor beslutningerne bliver taget.
- Når man vælger mediepartner, skal man være opmærksom på, hvad deres ambitioner er for at kommunikere ud og ad hvilke kanaler. Tag kampen for det fagligt mest interessante resultat.
- Det er vigtigt, at der i inddragende processer er en eller flere ildsjæle med kompetencer og erfaringer med at samle penge ind og forhandle med det politiske lag.
- Folk bruger de referencer, de umiddelbart har, når de skal tage stilling til kunst. Derfor er samtaler om konkrete kunstværker vigtig for en fælles referenceramme.
- Hvis folk ikke får lov til at give deres besyv med, er sandsynligheden for følelsen af ejerskab til kunstværker i offentlige rum ret lille.
- Statens Kunstfonds særlige projekter som Vores Kunst er vigtige og nødvendige måder at række ud på. Men kunstfonden har også en pligt til at række indad i en faglig offentlighed og øremærke midler til at erfaringsopsamle, vidensdele og diskutere fagligt, så der samlet set sker en professionalisering af udvalgets arbejde og et fagligt løft af arbejdet med kunst i offentlige rum.

Yderligere oplysninger

www.dr.dk/Voreskunst_Original/voreskunst_original.htm

www.kunst.dk/kunstmraader/billedkunst/initiativer/vores-kunst

[www.dr.dk/NR/rdonlyres/178A1917-1395-4FB0-B213-](http://www.dr.dk/NR/rdonlyres/178A1917-1395-4FB0-B213-7C0749B3C8DC/3720360/Bag_om_Vores_Kunst.pdf)

[7C0749B3C8DC/3720360/Bag_om_Vores_Kunst.pdf](http://www.dr.dk/NR/rdonlyres/178A1917-1395-4FB0-B213-7C0749B3C8DC/3720360/Bag_om_Vores_Kunst.pdf)



Planen Nabolagshemmeligheter – kunsten som byproces. Foto: Nabolagshemmeligheter ved fotograf Wen Ying.

STAVANGER

De vigtigste steder i byen

Titel:	<i>Nabolagshemmeligheter</i>
Årstal:	2006 – 2008
Deltagere:	Borgere i Stavanger og Sandnes
Opdragsgiver:	Stavangerregionen som europæisk kulturhovedstad i 2008
Samarbejdspartnere:	Stavanger Aftenblad og TV Vest
Initiativtagere:	Kuratorerne Jan Inge Reilstad og Jörgen Svensson
Finansiering:	Stavanger2008, Norsk Kulturråd, Fritt Ord og KORO (den statslige institution 'Kunst i Offentlige Rum', Norge) samt internationale kunstinstitutioner

I foråret 2006 blev de 180.000 indbyggere i den norske by Stavanger og forstaden Sandnes inviteret til at stemme om, hvilke steder i byen, de syntes, var de vigtigste. De otte steder, der opnåede flest stemmer, fik efterfølgende tilknyttet hver en international kunstner, der gennem en periode på 20 måneder arbejdede med stedets kollektive identitet.

Projektets kuratorer kobled kunstnerne og stederne:

- Stavanger Universitetssygehus: Jeanne van Heeswijk (Holland)
- Norsk Oljemuseum: Alfredo Jaar (Chile/USA)
- Stavanger Domkirke: Paul Kos (USA)
- Café Sting: Gitte Villesen (Danmark)
- Kvadrat Indkøbscenter: Kendell Geers (Sydafrika/Belgien)
- Rådhuset i Sandnes: Raqs Media Collective (Indien)
- Rutebilstationen i Sandnes: Lars Ramberg (Norge/Tyskland)
- Sølvberget Kulturhus Stavanger: Jörgen Svensson (Sverige).

Formål

Det var ambitionen fra kuratorernes side at skabe folkeligt engagement omkring byudvikling, æstetik og kunstens betydning i offentlige rum både via afstemningen og gennem selve de kunstprojekter, der blev realiseret på stederne.

Metode

- Afstemningen blev udført i samarbejde med *Stavanger Aftenblad* og den lokale TV-station TV-Vest.
- I afstemningsperioden præsenterede de to medier to til tre af borgernes forslag til steder om ugen. Listen af foreslåede steder var blevet udvalgt blandt de mange af en jury af borgere, der blev rådgivet af kuratorerne.
- Det var også muligt at stemme på andre steder end de lokaliteter, der på forhånd var valgt ud.
- Seks af de på forhånd 26 foreslåede steder, samt to steder, der var foreslået af borgerne selv, fik flest stemmer.
- Afstemningen varede i tre måneder, og der blev afgivet 27.000 stemmer, hvilket svarer til, at 15 % af befolkningen i Stavanger og Sandnes deltog.
- Kommunikationen af projektet foregik gennem de lokale institutioner, netværk af særligt interesserede borgere for hver af de otte steder og via massemedierne.

Kuratorerne om processen og resultaterne

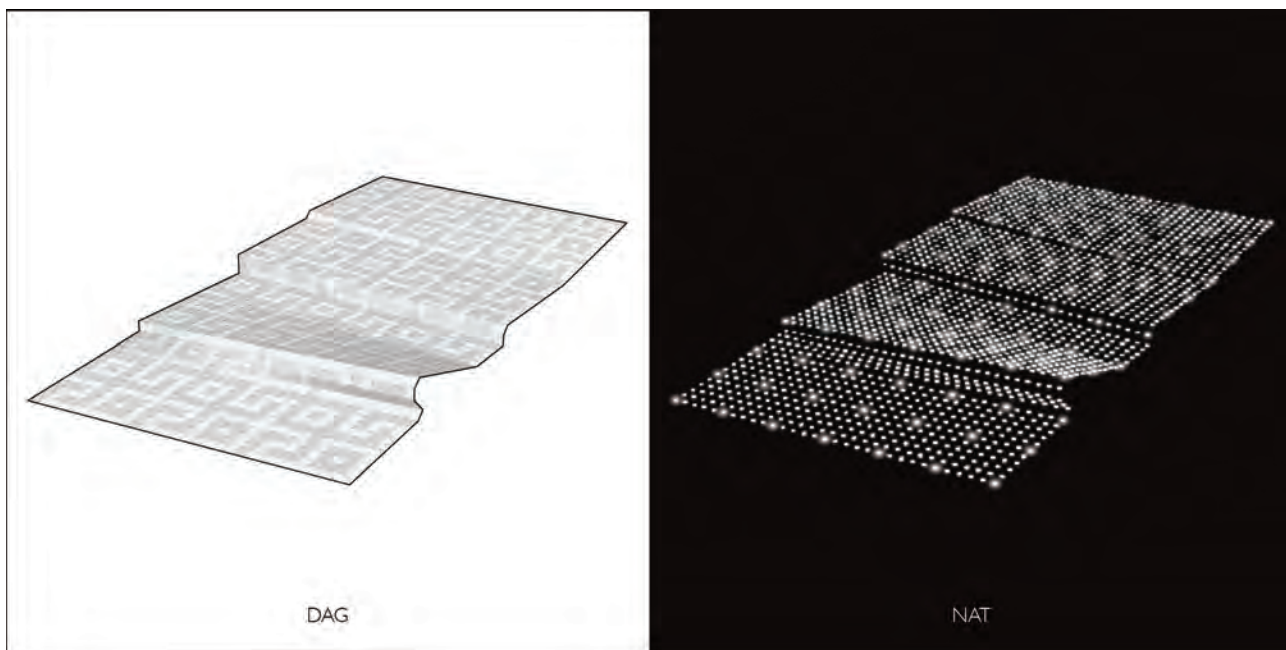
- Afstemningen for at finde byens vigtigste steder forankrede kunstprojektet hos et stort publikum.
- Projektet fik en vedvarende opmærksomhed gennem Aftenbladets og TV-Vests reportager og opslag. Det gjorde det lettere for publikum at forholde sig til kunsten i udførelses- og udstillingsfaserne.
- På grund af afstemningen opstod der på et tidligt tidspunkt vedvarende offentlige debat om byen og kunsten, som var afgørende for projektets succes.
- Mange samarbejder lykkedes på grund af den vedholdende dialog og kommunikation om projektet med god forankring og synlighed som resultat.
- Processen for at skabe lokal forankring var meget ressourcekrævende for kuratorerne.
- Sammenfaldet med Stavanger som Europæisk Kulturhovedstad i 2008 betød, at alle kulturinstitutionerne kæmpede om opmærksomheden, og derfor var mindre villige til at samarbejde.

Kuratorernes anbefalinger

- Sæt klare rammer for deltagelsen og afstemningen og kommunikér dem tydeligt til både samarbejdsparter og publikum.
- Vær opmærksom på, at mediernes agenda kan give slagside til projektet, hvis medierne fejlkommunikerer kunstdelen af projektet.
- Et omfattende 'samtalearbejde' med samarbejdspartnere og publikum fra arrangørernes side er altafgørende for, at offentlige kunstprojekter som *Nabolagshemmeligheter* har en chance.
- Den gode dialog reducerer risikoen for fejkobling af sted og kunstner, at der ligger kunstfaglighed bag beslutningen om, hvilke kunstnere, der skal arbejde hvor.

Yderligere informationer

Jan Inge Reilstad (Red.): *Nabolagshemmeligheter – kunsten som byprocess*, Forlaget Press 2009. Udgivet i samarbejde med 'KORO – Kunst i Offentlige Rom' i Norge.



Skitse til Anja Frankes kunstprojekt i Skovlunde. Foto: Statens Kunstfonds arkiv.

SKOVLUNDE BYPARK

Borgernes kunst i bymidten

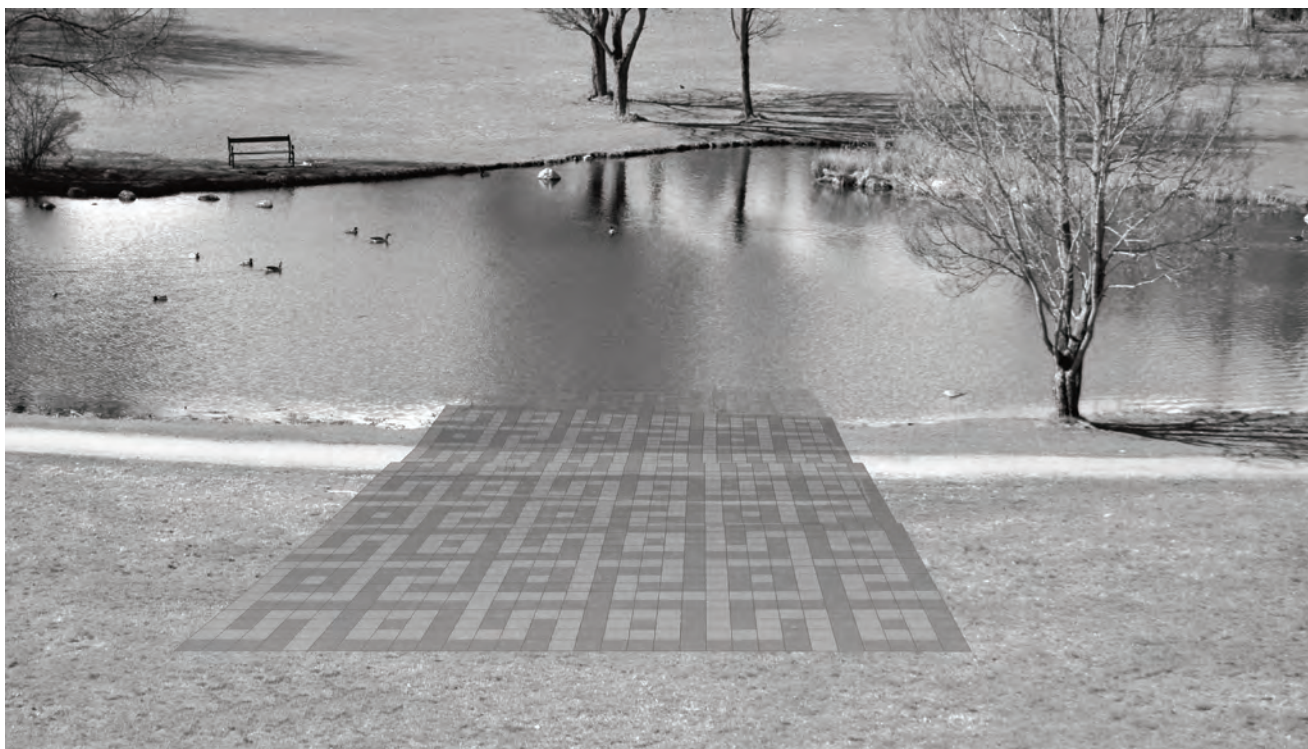
Titel:	<i>Ny Kunst i Skovlunde Bymidte (Strategi)</i>
Årstal:	2012 -
Deltagere:	Borgere i Skovlunde
Opdragsgiver:	Ballerup Kunstråd og Statens Kunstfond
Samarbejdspartnere:	Umage
Initiativtager:	Ballerup Kunstråd
Finansiering:	Ballerup Kommune og Statens Kunstfond

I Skovlunde var borgerne i 2012 med til at bestemme hvor i deres bymidte, kunsten ville kunne bidrage positivt til byudviklingen og etableringen af flere fælles rekreative områder. Ballerup Kommune, hvor Skovlunde ligger, har en lang tradition for kunst i byrummene, og de ønskede ikke at definere et fremtidigt kunstprojekt uden en forudgående dialog med borgerne.

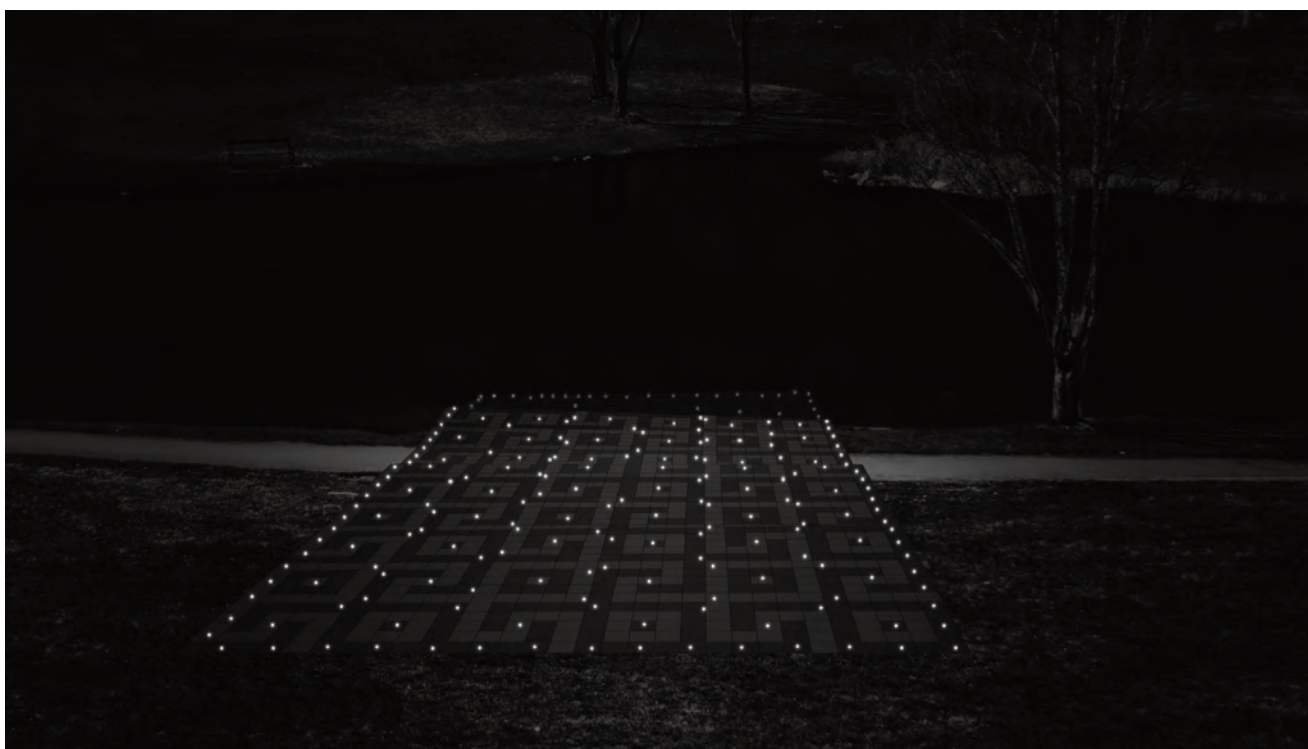
Forud for deres ansøgning til Statens Kunstfond engagerede kommunens kunstråd derfor, i samarbejde med Skovlunde Lokalråd, kurator- og formidlerteamet Umage. Umage udførte interviews og en spørgeskemaundersøgelse, der skulle afdække, hvordan bymidten bliver brugt, og hvor og hvordan borgerne mente, at kunsten kunne gøre mest godt for byen.

Metode

- Formidlerne i Umage interviewede borgerne i byrummet og gennem institutioner som skolen, plejehjemmet og erhvervsdrivende i Skovlunde Centret.
- Under samtalerne blev borgernes brug af bymidten kortlagt.



Visualisering af Anja Frankes kunstprojekt - dag. Foto: Statens Kunstfonds arkiv



Visualisering af Anja Frankes kunstprojekt - nat. Foto: Statens Kunstfonds arkiv

- Umage lavede også en stor spørgeskemaundersøgelse.
- Borgerinddragelsen blev synliggjort ved hjælp af plakater, opslag i lokalområdet og en postkasse i Skovlunde Kulturhus.
- Resultaterne af undersøgelsen blev blandt andet formidlet i lokalavisen.

Resultat

- Størstedelen af de adspurgte borgere pegede på behovet for en opgradering af byens eneste rekreative rum, byparken. Den er omgivet af skole og plejehjem, og den bliver derfor brugt af borgerne på tværs af generationerne.
- Byparken er paradoksalt nok en lidt overset grøn oase, så det blev besluttet at et fremtidigt kunstprojekt skulle arbejde med indgangspartierne til parken.
- På baggrund af undersøgelsen ansøgte Ballerup Kommune Statens Kunstfond om støtte til et kunstprojekt. Kommunen lagde her op til, at den borgerinvolverende proces blev fortsat som en central del af kunstnerens arbejde.
- Statens Kunstfonds har valgt billedkunstneren Anja Franke til opgaven.
- Formidlingen af kunstprojektet er fremadrettet tænkt ind i processen, finansieret af Ballerup Kommune. Formidlingen varetages af Umage.

Anbefalinger

- Spørg til, hvilke drømme og ønsker borgerne har til stedet.
- Borgerne skal føle, at de har fået indflydelse, hvis et kunstprojekt skal forankres lokalt.
- Sørg for, at borgerne bliver orienteret om projektet så tidligt, som processen tillader det, for eksempel med indlæg i den lokale presse, på kommunens hjemmeside og andre informationsplatforme.
- Prioriter gennemsigtighed i forhold til økonomi og kommunikér ud, at pengene til et kunstværk ikke kommer fra samme kasse som den til for eksempel skoler og plejehjem.
- Udnyt muligheden, hvis der er villighed i en kommune til at arbejde brugerinvolverende i alle projektets faser: før, under og efter.
- Det er vigtigt at sikre overensstemmelse mellem kommunens ønsker til brugerinvolvering og i hvor høj grad, kunstneren ønsker at være del af en sådan proces.

Yderligere oplysninger

Ballerup Kunstråd: Cai-Ulrich von Platen, tlf.: 26 71 62 80, mail: kultur@balk.dk

www.ballerup.dk/kunst/ballerup-kunstraad

Umage: Line Kjær, tlf.: 26 36 79 39, mail: line@umage.nu

www.umage.nu/projekter/skovlunde



Nowhereisland og dens ambassade i Mevagissey. Foto: Max McClure

SYV BYER PÅ ENGLANDS SYDVESTKYST

Et projekt om deltagelse og nationalitet

Kunstner:	Alex Hartley
Titel:	<i>Nowhereisland</i>
Årstal:	2012
Varighed:	Udvikling og forberedelse: 3 år. Gennemførelse: 4 uger
Opdragsgiver:	Situations og Londons 'Cultural Olympiad'
Initiativtager:	Alex Hartley
Finansiering:	Arts Council England. <i>Nowhereisland</i> projektet var medfinansieret af University of the West of England, Bristol.

I sommeren 2012 konstruerede kunstneren Alex Hartley en kunstig ø, som han fragtede fra Svalbard i det nordligste Norge til Englands sydvestkyst. Undervejs på den usædvanlige rejse sejlede øen gennem internationalt farvand og blev erklæret til at være en ny nation – *Nowhereisland* – med statsborgerskab åbent for alle.

Undervejs på sin rute besøgte ø-nationen havnebyerne langs den engelske kyst og fik flere end 23.003 nye statsborgere, der engagerede sig i spørgsmålet: Hvis vi skulle skabe en ny nation, hvor ville vi begynde? På internettet og på den mobile ambassade, som til lands

fulgte *Nowhereislands* rejse, blev der indsamlet i alt 2.672 forslag til *Nowhereislands* forfatning. Da øen den 9. september 2012 nåede sin slutdestination i Bristol, blev nationens territorium fordelt mellem dens borgere, som dermed fik tilsendt deres egen stump ø per post.

Formål

Projektet havde to formål, som på den ene side var at engagere folk i samtidskunst gennem aktiv deltagelse og på den anden side at skabe refleksioner over spørgsmål om tilhørsforhold, nationalstaten, aktuelle globale politiske problemstillinger og miljømæssige spørgsmål.

Opdragsgiver

Kunstneren Alex Hartley ledede projektet, der blev produceret af den Bristol-baserede organisation Situations. Alex Hartleys idé til *Nowhereisland* vandt i 2009 pladsen som et ud af 12 *Artists Taking the Lead*-projekter til Londons 'Cultural Olympiad' i forbindelse med sommerOL i London, 2012.

Projektet blev udviklet og organiseret gennem et forløb på tre år, mens *Nowhereislands* rejse langs Englands kyst varede i fire uger.

Kommunikation

Nowhereisland projektet blev markedsført både gennem trykte medier, digitale platforme og sociale netværk: via projektets hjemmeside, sociale medier som facebook og twitter, optræden i nationale og regionale TV-nyhedsprogrammer og radio, gennem diverse kunstnyhedsbreve og via trykt markedsføringsmateriale som flyers, plakater, aviser og invitationer.

Samarbejdspartnere

For at sikre lokal opmærksomhed og deltagelse i de syv meget forskellige havnebyer, som *Nowhereisland* besøgte, opbyggede producenten Situations partnerskaber med i alt 42 forskellige store og mindre lokale organisationer, skoler, et fængsel, Britisk Røde Kors, byråd, universiteter og kulturelle organisationer. Involveringen vekslede mellem aktiv deltagelse fra tusindvis af mennesker over en lang periode og tættere samarbejde med få personer over mere eventbaseret masseinvolvering. Der blev også tilknyttet et hold af 'Resident thinkers': forskere, politiske tænkere, miljøaktivister, kunstnere og mediefolk, som kommenterede projektet og bidrog til at synliggøre *Nowhereisland* undervejs i processen.

Deltagerne

- Lokale beboere og besøgende i de syv havnebyer
- Elever og studerende på skoler, gymnasier og kunstakademier i de syv havnebyer
- Indsatte i fængslet i Portland
- Ansatte og besøgende på kultur- og kunstinstitutioner i de syv havnebyer
- Nationale og internationale interessenter, der blev opmærksomme på *Nowhereisland* via tv, nettet eller de sociale medier – for eksempel var der mennesker fra 135 forskellige lande blandt de 23.003, der meldte sig som statsborgere i *Nowhereisland*. De bidrog til øens forfatning og uploadede billeder og videoklip på twitter og facebook.

Metode til deltagelse

- Deltagerne mødte ambassadørerne i den mobile ambassade, der blev opstillet i de syv havne, som øen besøgte på turen langs den engelske kyst.
- Der blev arrangeret lokale foredrag af kunstnere og en lang række små, lokalt organiserede kulturelle begivenheder forud for Nowhereislands ankomst.
- Interesserede deltog også i marcher og øvrige velkomstevents i havnene.
- De deltog i workshops, hvor man diskuterede Nowhereisland og producerede feedback materiale i form af for eksempel små film.
- Folk kunne også blive statsborgere i den nye nation: enten direkte på ambassaden eller over internettet.
- Brugere kunne også bidrage til udformningen af Nowhereislands forfatning på ambassaden eller på hjemmesiden.

- 19.600 så Nowhereisland fra kysten
- 10.000 besøgte ambassaden
- 10.953 deltog aktivt i events og workshops
- 23.003 personer blev statsborgere
- 144.034 besøgte hjemmesiden gennem et år
- 2.620 twitter followers
- 3.715 facebook likes
- ca. 10 millioner så *Nowhereisland* i TV-nyhedsprogrammer

Resultater

- Den tidsmæssige udstrækning i projekt Nowhereisland resulterede i, at deltagelsen ikke var event baseret og kollektivt oplevet, men snarere blev udstrakt og individuelt oplevet.
- Deltagelsen af brugerne var nødvendig for processen omkring tilblivelsen af selve kunstværket.
- Når et kunstprojekt udfoldes over tid gennem forskelligartede samtaler, bliver formen velkendt for deltagerne og det personlige engagement stiger.
- Kommunikationsmetoder over især sociale medier, hvor vedvarende én til én-relationer over længere tid, var afgørende for projektets succes.
- De partnere, der blev involveret på et tidligt tidspunkt, var dem, der fik størst udbytte og den tætteste relation til projektet.

Anbefalinger

- Budgettér tilstrækkelig tid og ressourcer til direkte møder med flere centrale samarbejdspartnere over en længere periode forud for udførelsen.
- Vær åben over for tilnærmelser fra organisationer uden for kunstverdenen og fra individer, der er motiverede for involvering, og tillad dem at udvikle deres projekter sideløbende med hovedprojektet.
- Etablér retningslinjer for mediekommunikation med alle partnere for at sikre ensartet kommunikation. Og hav gerne direkte kontakt til tredje-parts deltagere, så kommunikationen ikke kun går gennem jeres direkte partnere. Det kan afværge eventuel feilkommunikation undervejs.

- Begræns ikke selv-organiserede kommunikations kampagner, hvis de kan sprede budskabet udover egne netværk.
- Undgå for omfattende programlægning. En eller to vigtige events er nok til at skabe interesse. Vær dog omhyggelig med at koreografere og planlægge på stedet, da det ofte er lokale faktorer, der er afgørende for en events succes eller fiasko.
- Kommunikér tydeligt og fra starten projektets finansielle position og muligheder for at finansiere supplerende aktiviteter.
- Anvend digitale værktøjer og deltagere uden for kunstverdenen til at generere interesse i idéerne bag projektet.
- Involver samarbejdspartnere i den kreative udvikling af events og programmer. Det skaber større engagement.

Yderligere oplysninger

<http://nowhereisland.org>

www.situations.org.uk/projects/alex-hartley-nowhereisland-2012

Evalueringen af Nowhereisland:

www.situations.org.uk/writing/nowhereisland-evaluation-report

Claire Doherty, Director of Situations: claire@situations.org.uk, tlf.: +44 (0) 117 930 4282



Gynge lavet af Raumlabor til Urban Play 2012. Foto: Statens Kunstfonds arkiv ved fotograf Martin Håkan

KØGE HAVN

Midlertidig kunst giver energi til byudvikling

Kunstnere:	Rebar (USA), Raumlabor (DE), Rintala / Eggertson Architects (NO, Fi, IS), Jesper Aabille (DK), Happy Space (SE/CH), Keri Smith (CA), Monika Gora & Gunilla bandolin (SE), Ditte Hammerstrøm, Claus Bjerre og Jeremy Walton (DK)
Titel:	<i>Urban Play</i>
Årstal:	2012
Varighed:	Forberedelse: 2 år. Gennemførelse: 6 måneder
Deltagere:	Lokale borgere og brugere af havnen
Opdragsgiver:	Køge Kyst P/S
Samarbejdspartnere:	Lokale foreninger og medier
Initiativtagere:	Kurator Charlotte Bagger Brandt og landskabsarkitekt Bettina Lamm
Finansiering:	Køge Kyst P/S

Dialog, deltagelse og midlertidige kunstprojekter spiller en central rolle i den langsigtede udvikling af Søndre Havn i Køge fra industrihavn til en bydel med boliger, virksomheder og ikke mindst by- og kulturliv. Selskabet Køge Kyst, der er et partnerskab mellem Køge Kommune og Realdania By, står for det storstilede udviklingsprojekt. Selskabet bruger kunst til at sætte udviklingen af den nye bydel til debat og skabe kimen for 'livet før byen'.

Nogle af de centrale aktiviteter, som selskabet har sat i gang, er oplevelses- og aktivitetsruten Tråden, der strækker sig fra Køge bykerne og ender ved havet for enden af projektområdet. Langs med Tråden ligger blandt andet det kulturelle mødested Gule Hal og en række nye midlertidige byrum med navne som Tidsrummet, Opdagelsen, Byskoven og Udsigten. Både aktivitetsruten Tråden og de nye byrum bærer spor af årligt tilbagevendende kunstinterventioner, som Køge Kyst i samarbejde med det lokalt beliggende 'KØS Museum for kunst i det offentlige rum' har arrangeret på havnen siden 2009. Der har foreløbigt været fire af disse interventioner, hvor forskellige kunstnere har lavet forskellige kunstprojekter under overskrifter som: *KURS:HAVNEN*, *Walk This Way*, *Urban Play* og *MUR HÆK HEGN*.

Byrumslaboratorium i øjenhøjde – *Urban Play*

Temaarrangementer, borgermøder og byvandring, hvor udviklingen og brugen af rummene diskuteres med borgerne er nogle af de faste ingredienser i Køge Kysts brugerinvolverende arbejde med området. Da kunstinterventionen *Urban Play* i 2012 blev sat i søen, lå fokus på at involvere havnens lokale institutioner og brugere, som vinterbadere og kajakroere, i opbygningen af projektet.

Visionen bag *Urban Play* var at skabe nye rammer for liv og engagement ved at lade kunsten møde legen og inspirere til nye måder at bruge havneområdet på. *Urban Play* har efterladt sig flere værker i de midlertidige byrum, som fortsat bruges og videreudvikles af de lokale borgere.

Metode

Charlotte Bagger Brandt, kurator på *Urban Play*:

- Vi travede rundt i havnen og bankede på og snakkede med folk for at forstå stedet – hvilke materialer, mennesker og processer bestod det af? Men også for at give kendskab til, hvad vi var for nogle fisk, og til at der kom til at ske noget, som de måske var interesserede i at følge med i, måske endda tage del i.
- Hele arbejdet med at lave en forundersøgelse var med til at forankre processen, og det var også det dogme, vi gav videre til kunstnerne: at de skulle tage fat i det, der allerede var på stedet, for at pege på perspektiverne i havnen, som for eksempel industrihistorien. At man ikke bare skaber nyt, men tager udgangspunkt i de eksisterende materialer som sand, korn og bolværk.
- Et år før projektet gik i gang var alle kunstnerne på besøg på stedet. *Urban Plays* kunstprojekter blev til på en byggecamp, der varede i 14 dage, med inddragelse af de lokale kræfter og fællesspisning tre gange om dagen. Mange kom og kiggede, nogle deltog i selve byggeriet.
- Et samarbejde med den lokale avis sikrede kommunikationen til hele byens borgere og ikke blot dem, der allerede var tilstede i havnen.

Resultater

Siv Raun Andersen, chefkonsulent i Køge Kyst:

- Vi er glade for, at vi ikke 'kun' har fået permanent kunst til 20 millioner – nu får vi i stedet erfaringer til at bygge en hel by.

- Urban Play involverede utroligt mange lokale sponsorer og mandskab, så deltagelsen var til stede under selve opbygningen og udviklingen af projektet. Det medførte et stort lokalt ejerskab.

Charlotte Bagger Brandt, kurator:

- Tilbagemeldingerne fra deltagerne var, at det, at der var nogen, der havde brugt så meget tid og energi på at kommunikere projektet og invitere indenfor, betød, at de ting, *Urban Play* satte i gang i havnen, blev noget, man i byen diskuterede over middagsbordet, og at man også efterfølgende begyndte at bruge havnen mere.

Fire af værkerne fra *Urban Play* har fået lov til at blive permanent i havneområdet:

- Den danske kunstner Jesper Aabilles mobile køkken, som alle borgere frit kan bruge.
- Den tyske kunstnergruppe Raumlabor's transformation af industrihavnens bolværk til en gynge, der har skabt et legende rum for både børn og voksne i tråd med havnens nye funktion som rekreativt og socialt mødested.
- Den amerikanske gruppe Rebars legelandskab af træpæle og sand, som i dag, med kunstnerens velsignelse, er blevet videreudviklet af lokale brugere, der har etableret haver i udkanten af legelandskabet og brugt pælene som ophæng til hængekøjer.
- Snegletrappen af den svensk/schweiziske gruppe Happy Space, der på en gang er en trappe, et opholdssted, en udkigspost og et økosystem.

Anbefalinger

Kurator, Charlotte Bagger Brandt:

- Det, at der ikke bliver plantet et stort kunstværk, der skal stå til evig tid, gør måske, at folk bliver mere nysgerrige efter at få udfordret deres forståelse af stedet. Det bliver i stedet en samtale via noget fysisk, som kan pege fremad i forhold til nogle anderledes måder at bruge stedet på.
- Det er ikke altid, at kunsten skal være et redskab for involveringen. Kunstnerne skal også kunne arbejde i fred. Det kan derfor være frugtbart at skille den kunstneriske og den kommunikative, formidlende, proces ad.
- Den kommunikative proces skal sættes i gang så tidligt som overhovedet muligt, være med til at forankre og til at foretage en mental og fysisk stedsanalyse, så opdraget til kunstnerne kan blive klart.
- Lokal forankring og medejerskabsprocesser kræver tid og ressourcer.
- Få de lokale medier i tale så tidligt som muligt, så de kan blive engageret i at fortælle de gode historier.
- Når man spørger folk, hvad de kan, og hvad de mener, så synes de som regel, at det er sjovt og vil gerne fortælle om deres tilgang til stedet.

Chefkonsulent i Køge Kyst, Siv Raun Andersen

- Man skal turde være så modig, at man møder op meget tidligt i processen, selvom man ikke er nået særlig langt, og der ikke er særlig meget at vise frem.
- Tag ud og mød folk, hvor de er, i foreninger og institutioner.
- Sats på mange forskellige former for involvering.

Langsigtet kunststrategi

Erfaringerne fra de foreløbige aktiviteter og kunstprojekter omkring Køge Havn har resulteret i en langsigtet kunststrategi, medfinansieret af Statens Kunstfond. Kunststrategien skal sikre, at kunsten fortsat spiller en væsentlig rolle som medskabende faktor i de nye bydele på Køge havn, når byggeriet for alvor går i gang. Nogle af de centrale dele af strategien er analysen af lokalområdet, tilknytning af kuratorer for at sikre et højt kunstnerisk niveau, variation af kunstneriske udtryksformer samt fortsat dialog og involvering af byens borgere og aktører.

Yderligere oplysninger

www.koegekyst.dk/kultur-og-byliv.aspx

<http://urbanplay.dk/forside/udstillingen>

Chefkonsulent i Køge Kyst, Siv Raun Andersen: tlf.: 24 94 39 01, mail: sra@koegekyst.dk

Kurator, Charlotte Bagger Brandt, tlf.: 51 51 19 51, mail: charlotte@raaderum.com



Kunstnerne udfordrer byens brugere i Bjørvika, Oslo. Foto: Bjørvika Utvikling ved fotograf Max McClure.

OSLO

Slow Space Bjørvika

Titel:	<i>Slow Space Bjørvika</i> , offentligt kunstprogram for den nye bydel
Kunstnere:	1. kunstprojekt – Flatbread Society (2013) af Futurefarmers
Hvor:	Bjørvika, Oslo
Årstal:	2010-2017
Kuratering:	Situations
Opdragsgiver og finansiering:	Bjørvika Utvikling A/S
Budget:	Totalbudgetteret med 20 millioner norske kr. til kunst. Det udgør lidt over 1 % af Bjørvika Infrastruktur A/S' samlede investeringsbudget

I Oslos nye bydel Bjørvika, der er et gammelt havneområde, som omslutter byens nybyggede operahus, har kuratorer fra Situations, udviklingsselskabet Bjørvika og kunstnere sammen gået nye veje. På baggrund af kunststrategien *Slow Space Bjørvika* laver kunstnerne Futurefarmers projektet *Flatbread Society*, og Katie Paterson laver *Future Library*. Projekterne bygger begge på socialt samarbejde og lokale behov.

Bjørvika etableres i perioden 2010-2025 med byggeriet af 4-5.000 boliger, 20.000 arbejdspladser og en 2,8 km lang havnepromenade langs fjorden. Forbindelsen mellem den eksisterende by bag havneområdet, fjorden foran og Oslo Operahus er vigtig for bydelens overordnede udvikling. Derfor har Bjørvika Utvikling A/S valgt at give rum til etableringen af syv åbne områder, der skal strække sig fra de gamle byområder ned til fjorden.



Som en del af planen *Slow Space Bjørvika* gæster flere kunstnere området. Her er det Futurefarmes med *Flatbread Society*.
Foto: Bjørvika Utvikling ved fotograf Max McClure.

Kunststrategi

Udviklingselskabet Bjørvika Utvikling A/S har selv lavet den overordnede strategi. Et af strategiens vigtigste principper er, at man gennem kunsten vil skabe et bredt forankret medejerskab til bydelen. Det skal ske gennem permanente og midlertidige kunstprojekter, der alle skal bidrage til at skabe et livligt og multifacetteret bymiljø.

For at føre strategien ud i livet hyrede selskabet i 2010 direktør og kurator Claire Doherty fra Situations til at videreudvikle strategien og kuratere Bjørvikas kunstprogram for kunst i offentlige rum. Situations' videreudviklede kunststrategi for Bjørvika bærer titlen *Slow Space*.

Slow Space

- Arbejder med at etablere en ikke-kommerciel brug af området.
- Tager udgangspunkt i bevægelsen 'The Slow Movement', der bygger på bæredygtighed, brugen af lokale ressourcer og fællesskabsoplevelser.
- Bygger på omfattende research og en serie workshops i august 2011, 'Slow Days', hvor kunstnere, kuratorer og andre interessenter udforskede og diskuterede Bjørvika og strategien *Slow Space*.
- Strategien er inspireret af det rum, arkitektfirmaet Snøhetta har skabt på taget af Oslos nye Operahus, hvor folk mødes, mediterer, tænker og slapper af med udsigt over fjorden.
- Er et program, der udfolder sig over en længere årrække gennem kollektive aktiviteter, årlige events og interventioner, som ofte er i tæt samarbejde med allerede eksisterende organisationer samt aktivist- og kunstnerdrevne initiativer fra hele Oslo.

- Udfordrer de konventionelle former for kunst i offentlige rum.
- Kunsten faciliterer sociale fællesskaber i arkitekturens 'tomme' rum.
- Bliver udfoldet gennem midlertidige projekter, som skal munde ud i permanente løsninger.
- Arbejder bevidst med de forskellige stadier af bydelens udvikling, og der bliver i forbindelse med strategien udført tre store kunstprojekter gennem den syvårige projektperiode.
- De to første kunstprojekter er godt i gang og udføres af Amy Franceschini og Katie Paterson.

1. kunstprojekt: *Flatbread Society*

- *Flatbread Society* er lavet af kunstneren Amy Franceschini fra det San Francisco baserede kunstnerkollektiv Futurefarmers.
- Projektet går ud på at udvikle et bageri, 'Bakehus Bjørvika', som alle frit kan bruge. Bageriet ligger ned mod fjorden på et af de syv åbne områder i bydelen.
- *Flatbread Society* har gennem en lang række workshops og events involveret en række lokale interessegrupper og private borgere i udviklingen af bageriet, som har eksperimenteret med forskellige typer bageformer, primært det klassiske norske fladbrød, som findes i alle lande fra de norske knækbrød og fladbrød over naan til pitabrød.
- Udviklingen af bageriet er en længere proces, hvor man i sommeren 2013 byggede en foreløbig version for at undersøge og udvikle forskellige typer ovne. Forsøgene gjaldt både funktionelle og æstetiske udtryk – blandt andet eksperimenterede man med forbindelsen mellem inde og ude samt bænke med varme fra ovnene, hvor man kan sidde og nyde udsigten over vandet. Disse forsøg går forud for, at der skal etableres en permanent version af bageriet.
- Sideløbende med byggeriet af bageriet er der blevet lavet en række events med såning af GMO-fri kornsorter på det tilstødende åbne areal, hvor borgere og interessenter som miljøministeriet, landbrugsorganisationer, madskribenter og andre har deltaget.
- 2015 er det internationale FN-år for jordbunden – The International Year of Soils. I denne anledning udvides projektet med en urban 'bjerg gård' (også kaldet en sæter), hvor man vil undersøge samspillet mellem jord, korn og sociale aktiviteter. I samarbejde med en flok jord entusiaster og ressourcepersoner vil der laves research-labs og hands-on demonstrationer om værdien af levende jord og innovative landbrugs-metoder. Målet er på den ene side at øge bevidstheden om jordbrug gennem fælles udvikling og deling af viden, og på den anden side skal projektet inspirere til indgåelse af partnerskaber for at opbygge og vedligeholde den levende jord.

Anbefalinger

- Realisér et projekt ad gangen frem for flere på en gang på forskellige steder.
- Realisér kunstprojekter med tanke på ikke-kommerciel brug af byrummene.
- Projekter bør udvikles i samarbejde med organisationer og lokalsamfund for at sikre langsigtet ejerskab og i nogle tilfælde vedligeholdelse og programudvikling.
- Udvælgelse og invitation af kunstnere skal ikke ske i en åben konkurrence, men på baggrund af en kunststrategi og gennem rådgivning fra kunstfaglige.

- Et projekts levetid skal overvejes både ud fra fysiske og sociale kriterier.
- Evaluering skal budgetlægges og forankres i processen fra starten for at identificere succeskriterier og imødekomme risici.

Yderligere information

Kunststrategien *Slow Space Bjørvika* indeholder generelle guidelines for opdraget til kunst i offentlige rum udviklet af University of London ved Sophie Hope og Cameron Cartiere.

Temahefte Kunst, udgivet af Bjørvika Utvikling A/S, er en uddybning af kvalitetskriterierne bag det kunstprogrammet i Bjørvika:

www.bjorvikautvikling.no/kunst

<http://slowspace.no>

www.situations.org.uk/projects/slow-space-bjorvika-2010-17

<http://flatbreadsociety.net>



Den Røde Plads i *Superkilen* på Nørrebro. Foto: Superflex

KØBENHAVN

Forankring gennem utraditionel involvering

Kunstner:	Superflex
Titel:	<i>Superkilen</i>
Årstal:	2011
Varighed:	2009-2011
Deltagere:	Lokale beboere
Initiativ:	Københavns Kommune og Realdania
Samarbejdspartnere:	Lokale foreninger, som for eksempel Dane Age Linedancers in Copenhagen, Thaibokseklubben SIAM og Ungerådet.
Overordnet finansiering:	Københavns Kommune og Realdania.
Finansiering af kunstprojektet:	Statens Kunstfond.

Superkilen fra 2012 på ydre Nørrebro i København er resultatet af et byudviklingsprojekt, som er realiseret i samarbejde mellem Københavns Kommune og Realdania. Superkilen er et stort byrum, som er inddelt i tre områder: Den Røde Plads, Den Sorte Plads og Den Grønne Park. Arkitektgrupperne BIG og TOPOTEK 1 arbejdede sammen med kunstnergruppen Superflex i at udvikle og udforme de nye byrum, der har vundet flere internationale priser.

Lokalområdets beboere kommer oprindeligt fra flere end 50 forskellige nationaliteter, hvorfor området emmer af energi og kulturelle forskelligheder. Kunstnergruppen Superflex bad derfor folk i området om at foreslå specifikke objekter til byrummene, der kunne erstatte det traditionelle danske byrumsinventar. Det kunne for eksempel være træer, bænke, skilte eller legeredskaber.



Lokale deltagere i processen omkring *Superkilen*. Foto: Superflex

Metode

Som en del af processen i forbindelse med udviklingen af *Superkilen* lavede Københavns Kommune traditionel borgerinddragelse gennem borgermøder. Det er en inddragelsesmetode, som kun involverer de beboere, som deltager i møderne, hvilket Superflex fandt utilstrækkeligt.

Traditionelt kommunalt borgermøde

“Vi endte med at sidde i det mest mangfoldige område i Danmark med en gruppe på 15 hvide midaldrende mænd. (...) Folk til den slags møder elsker græs. Men hvis du går ud og spørger ungerne på cyklerne og knallerterne, så vil de sige, at de hader græs. For dem er det ganske enkelt ikke brugbart”.

Rasmus Nielsen, Superflex

Den videre proces, hvor borgerne blev inviteret til at indsende konkrete forslag til *Superkilens* inventar, gav ifølge Superflex også utilfredsstillende resultater. Beboernes ønsker og forslag til alternativt byrumsinventar kom primært til at handle de funktioner, som folk gerne ville have – og ikke objekterne i sig selv. Derfor foreslog Superflex konkrete objekter hentet fra for eksempel Marokko og Japan som inspiration til, hvad man kunne ønske sig.

Superflex ønskede dog at skubbe borgerinvolveringen et skridt videre. Derfor skabte de et selvstændigt projekt med egenfinansiering fra Statens Kunstfond, som skulle fungere under *Superkilens* overordnede koncept. Superflex' projekt havde til formål at udvikle nye metoder til at involvere borgerne.



Superflex projekt til *Superkilen* resulterede i atypiske byrum på blandt andet Den Sorte Plads. Foto: Iwan Baan

Direkte interaktion

- Superflex opsøgte selv borgere, som ikke normalt dukker op til borgermøder. Det gjorde de blandt andet gennem lokale foreninger og organisationer, hvor Superflex fik områdets faste brugere i tale, primært børn, unge, og ældre.
- Kunstnerne spurgte brugerne, hvad de gerne ville have af byrumsinventar i *Superkilen*, hvis de kunne vælge lige hvad de ville, fra et hvilken som helst sted i verden.
- Sammen med grupper af både ældre og yngre borgere tog Superflex på fem rejser, hvor beboerne fandt nye byrumsobjekter til det københavnske byrum: en dansepavillon fra Texas, en boksering fra Thailand, jord fra Palæstina, en tyr fra Spanien og et lyd-system fra Jamaica. Disse objekter er i dag integreret i Superkilen.
- I alt 108 objekter blev i processen enten hentet hjem eller reproduceret i en 1:1 kopi og integreret i parken.

Formidling

Historien bag hvert enkelt af de 108 objekter kan man få på en gratis app, som Superflex har udviklet som formidlingsværktøj til *Superkilen*: <http://itunes.apple.com/dk/app/superkilen/id535457470?mt=8> <https://play.google.com/store/search?q=superkilen&c=apps>

Links

www.superflex.net/tools/superkilen
<http://superflex.net/superkilen/list>
<http://superkilen.dk>



Elmgreen og Dragsets 'Powerless Structures, Fig. 101' på Trafalgar Square i 2012. Foto: James O Jenkins

LONDON

Midlertidige monumenter

Titel:	<i>Fourth Plinth</i>
Årstal:	1999 -
Varighed:	Fortløbende
Opdragsgiver og finansiering:	Bystyret i London og Arts Council England
Initiativtager:	Bystyret i London

Trafalgar Square i London huser en monumental hyldest til Lord Nelson. På pladsen står fire sokler til skulpturer, men kun de tre er optaget. Den fjerde sokkel har frem til 1999 stået tom. Efter 1999 har organisationen Fourth Plinth, som er etableret og finansieret af bystyret i London, engageret forskellige kunstnere til at lave midlertidige værker på den tomme sokkel. Projektet er et alternativ i samtidskunsten for de traditionelt permanente og statiske monumenter, der indtager de øvrige sokler og søjler på pladsen. De midlertidige kunstværker på den fjerde sokkel bliver udvalgt af en bredt sammensat og tværfaglig opdragsgivergruppe, som består af kunstnere, gallerister, mediefolk og repræsentanter for bystyret og Arts Council England.

Kunsten på plinten

Et eksempel på et sådant midlertidigt værk var en installation i 2009 af den britiske kunstner Antony Gormley. Han lavede et levende monument. Højt til vejrs i majestætisk

ensomhed over pladsen, hvor det normalt kun er krigsherrer og konger, som tager plads, gav Gormley helt almindelige borgere adgang til at stå på plinten: én i timen, 24 timer i døgnet i 100 dage.

I en lignende periode hen over årsskiftet 2012-13 indtog den dansk-norske kunstnerduo Elmgreen & Dragset soklen. De lavede et fysisk værk ved navn *Powerless Structures Fig 101*, som var en stor skulptur af en forgyldt dreng på en gyngestol.

Inddragelse og formidling

- Fourth Plinth inddrager borgerne gennem skoleprojekter om kunst i offentlige rum, åbne debatmøder og videobaserede opinionsundersøgelser.
- Et vigtigt element i inddragelsen er de udstillinger, hvor konkurrenceforslag til nye kunstprojekter bliver præsenteret for offentligheden. Her er der opstillede videobokse, hvor byens borgere og andre besøgende kan give deres besyv med om konkurrenceforslagene.
- På nettet inviteres folk til at fortælle hvilket konkurrenceforslag, der er deres favorit, og hvorfor.

Skrevet af Thomas Fjelstrup Nielsen, Kulturstyrelsen Vinderen udpeges af den tværfaglige gruppe af opdragsgivere.

Yderligere oplysninger

www.london.gov.uk/priorities/arts-culture/fourth-plinth



Skulpturparken Skovsnogen kombinerer naturoplevelser med kunst. Brugere kan blandt andet se René Schmidts skulptur Bille. Foto: Skovsnogen

NORDVESTJYLLAND

Skulpturpark drevet af frivillige

Titel:	<i>Skovsnogen Artspace</i>
Årstal:	2010 -
Varighed:	Fortløbende
Deltagere:	Kastoft og Skarrild Borgerforeninger
Initiativtagere:	Billedkunstnerne Søren Taaning og René Schmidt
Finansiering:	Friluftsrådet, Herning Kommune og Statens Kunstfond.

Cirka 30 km syd for Herning i et 25 hektar stort vestjysk skovområde ligger *Skovsnogen Artspace*. Skulpturparken forener gennem flere end 30 samtidskunstværker kunst, aktivt friluftliv og naturoplevelser. De fleste af kunstværkerne er interaktive og balancerer mellem at være legende arkitektur og kunstformen landart.

Initiativ og finansiering

Skovsnogen Artspace blev til som et prøveprojekt under friluftsrådets strategi 'Naturrum'. Det alternative rum for skulptur blev udviklet af billedkunstnerne Søren Taaning og René Schmidt, og det åbnede i 2010. Billedkunstnerne udførte projektet i samarbejde med Herning Kommune og Kastoft Borgerforening. Kunstværkerne i skulpturparken blev støttet af Herning Kommune og Statens Kunstfond.



Skovsnøgen opfordrer til fri leg og anderledes kunstoplevelser. Foto: Skovsnøgen

Proces

Udover at skabe en skulpturpark med legende værker, der har fået positive anmeldelser af landets kunstanmeldere, er det bemærkelsesværdigt, at *Skovsnøgen Artspace* er blevet til i en proces, der er startet fra borgerniveau.

Initiativet er blevet forankret i lokalområdet gennem et partnerskab omkring driften. Partnerskabet består af det lokale erhvervsliv, foreningerne og ikke mindst frivillige kræfter i Kastoft og Skarrild Borgerforeninger. Borgerforeningerne stiller blandt andet med arbejdskraft i forbindelse med nye udstillinger. Omvendt bruger de lokale samfund Skovsnøgen Artspace til at promovere deres byer på både byskiltet og internettet.

Yderligere information

www.skovsnøgen.dk

ANBEFALINGER: SEKS RÅD TIL GOD FORANKRING

Af Thomas Fjelstrup Nielsen, Kulturstyrelsen

De 20 eksempler på kunstprojekter i det offentlige rum, som man kan læse om her i idékataloget, er meget forskellige. I nogle er borgerne rene tilskuere, mens de i nogle er vigtige for udførelsen af kunstprojektet, og i andre igen er borgerne en integreret del af kunstprojektet fra planlægning over etablering til forankring. Det giver en meget stor spredning i de anbefalinger, der kommer fra de enkelte projekter. Hvis man som læser derfor kan genkende sit eget projekt i nogle af de 20, kan man med fordel læse netop disse cases og drage sine egne konklusioner på baggrund af de erfaringer, som er blevet bragt med i beskrivelsen af casen.

Nedenfor har vi samlet erfaringerne fra de forskellige cases og suppleret dem med råd fra garvede projektledere på denne type projekter. Det er blevet til seks generelle anbefalinger, som hver bliver fulgt af konkrete og perspektiverende udsagn fra projektmagere og kunstnere fra idékatalogets 20 eksempler.

1. Arbejd stedsspecifikt

Alle steder har særegne muligheder og udfordringer. Kunstprojektet bliver kun bedre af, at opdragsgiver og kunstner begge er bevidste om dette. Hvilke udfordringer og muligheder giver stedets fysiske rammer? Skal man være opmærksom på bestemte borgergruppers brug af stedet? Hvad tid på døgnet/året bliver stedet særligt brugt. Er der specielle lys- eller lydforhold? Hvilken historisk og æstetisk kontekst har området? Disse spørgsmål kan hjælpe med at afklare, om man vil bruge kunstprojektet til at præge området gennem et æstetisk nedslag eller fokusere på lokal identitet gennem en social proces. Vil man skabe debat eller forsoning, har man brug for et vartegn eller en stedsmarkør? Ofte vil man finde ud af, at et bestemt sted kræver en bestemt tilgang, æstetik eller metode, som stiller forskellige behov til formidling og forankring.

- “Det er afgørende for projektet, at det er stedsspecifikt, kontekstspecifikt, menneskespecifikt.” [Se projekt i Stavanger på side 15]
- “Folk bruger de referencer, de umiddelbart har, når de skal tage stilling til kunst. Derfor er samtaler om konkrete kunstværker vigtig for en fælles referenceramme.” [Se projekt *Vores Kunst* på side 40]

2. Formulér kunstprojektets rammer

Projektet starter allerede i det øjeblik, I beslutter jer for, at I skal lave et kunstprojekt i det offentlige rum. Inden I inviterer en kunstner, kan det derfor være en god idé, at I selv har gjort jer nogle tanker om projektets rammer og mål. Først, når I har gjort det, kan I sammen med en kunstner designe det konkrete kunstprojekt. Herefter følger en proces med dialog med kunstneren, skitsefremlæggelse og godkendelse, før kunstprojektet kan blive udført.

Nogle af de spørgsmål, I kan stille jer selv og hinanden for at belyse projektets rammer, er: Hvad er jeres ønsker, i hvilken sammenhæng skal kunstværket udføres og hvordan

skal det gøres? Det vil hjælpe jer til at påbegynde processen med at beslutte kunstprojektets mål, metode og grænseflader, så I får belyst jeres behov og forventninger. På den måde vil rammerne blive tydelige for jer selv og kunstneren.

Det vil gøre arbejdet lettere for kunstneren, som dermed vil kunne indgå som en konstruktiv partner i indfrielsen af jeres overordnede mål med projektet. Man kan derfor sige, at klare valg giver et klart projekt og bedre forankring.

- “Se projektet som en situation, der skal udvikles, frem for som et problem, der skal løses.” [Se projekt på Enghave Plads på side 24]
- “Det er ikke altid, at kunsten skal være et redskab for involveringen, kunstnerne skal også kunne arbejde i fred. Det kan derfor være frugtbart at skille den kunstneriske og den kommunikative, formidlende, proces ad.” [Se projekt i Køge på side 52]
- “Evaluering skal budgetlægges og forankres i processen fra starten for at identificere succeskriterier og imødekomme risici.” [Se projekt i Oslo på side 57]

3. Vær bevidst om metode og inddragelse

Når I har besluttet projektets overordnede rammer, kan I bedre vurdere, om en bestemt kunstnerisk metode i forhold til inddragelse af borgerne er at foretrække. Disse overvejelser kan have stor indvirkning på, hvilken kunstner I vil invitere, eller om I vil involvere borgerne i valget af kunstner. Er det for eksempel vigtigt for projektets overordnede mål, at borgerne bliver aktive medskabere af kunstprojektet, så kan det være en god idé at finde en kunstner, som arbejder med sociale processer. Står I derimod i den situation, at I gerne vil have en kunstner til æstetisk at præge et byrum, kan det være en god idé at overveje, hvordan forskellige materialer og kunstneriske medier virker forskelligt på borgerne. Igen – skal borgerne være med til at definere dele af projektet, eller skal projektet kun formidles efterfølgende. Hvad virker bedst i forhold til de overordnede mål, hvad passer bedst til det specifikke sted og hvilke målgrupper rammer man bedst med de forskellige virkemidler?

- “Vær sikker på, at kunstnere ikke laver deres eget projekt med deltagerne som statister.” [Se projektet i Bristol på side 11]
- “Tid er det vigtigste redskab til inddragelse, tillidsskabelse og kvalitet.” [Se projekt på Enghave Plads på side 25]
- “Potentialet for debatarrangementer, undervisning og samarbejde med lokale kulturinstitutioner skal tænkes ind og planlægges fra starten, så det ikke tabes på gulvet.” [Se projekt Vores Kunst på side 39]

4. Tag samarbejdspartnerens interesser seriøst

Mange kunstprojekter i det offentlige rum rækker ud over det strengt kunstfaglige, da de berører mange mennesker. Derfor bliver disse kunstprojekter også ofte komplekse med mange samarbejdspartnere, som kan have forskellige formål med deres deltagelse, måder

at kommunikere på og grupper, de er fokuserede på. Det kan også ske, at opdragsgiveren har specielle forventninger til kommunikationsindsatsen før, under og efter, eller, at kunstneren inddrager lokale organisationer, indgår partnerskaber med andre aktører eller bare gerne vil skabe opmærksomhed omkring projektet. På den måde involverer et kunstprojekt ofte mange interessenter som specifikke befolkningssegmenter, foreninger, nyhedsmedier, forvaltninger, politikere etc.

For at projektet kan blive en succes for alle parter, kan I derfor med fordel lave en egentlig interessentanalyse. I vil her igennem kortlægge interessenterne og få skabt et godt grundlag for, hvordan I bedst muligt kan arbejde sammen. Dette giver større grad af åbenhed, positivt medspil og højere sandsynlighed for succes.

- “Forskellige samarbejdsparter har forskellige interesser og forventninger. Sørg for, at der kommunikeres klart om dagsordener og motivationer.” [Se projekt i Bristol på side 11]
- “Etablér retningslinjer for mediekommunikation med alle partnere for at sikre ensartet kommunikation.” [Se projekt i Syv byer, UK, på side 48]

5. Kommunikér bevidst til specifikke målgrupper

I mange kunstprojekter i netop det offentlige rum vil der være mange forskellige grupper af borgere, erhvervsdrivende og fagfolk, som bruger forskellige kommunikationskanaler, forskelligt sprog og som kan have forskellige sociokulturelle forudsætninger for at forstå kunstprojektet. De mange interessenter kræver derfor forskellig grad af jeres/kunstnerens opmærksomhed til forskellige tider i processen omkring projektet, men de kræver også generelt forskellige indsatser, og det til forskellige tider i processen og ved brug af forskellige kommunikationsplatforme. For at navigere i dette interessefelt kan I derfor med fordel lave en kommunikationsstrategi, så I er sikre på, at I når ud til de rigtige interessenter og borgergrupper på den rigtige måde og på det rigtige tidspunkt.

Efter kunstprojektets udførelse spiller kommunikationen ofte en stor rolle i, hvor høj grad værket på langt sigt får lov til at spille en rolle i lokalsamfundet. Skriv derfor om det, reklamér med det, gør værkets eftertid til en levende del af kunstværket!

- “Kvalificér over tid interessenterne til at deltage i en given omdannelsesproces.” [Se projekt på Enghave Plads på side 25]
- “Få de lokale medier i tale så tidligt som muligt og få dem med på at fortælle de gode historier.” [Se projekt i Køge på side 52]

6. Vær omstillingsparat og snak med brugerne

Når projektet kører derudaf, kan det være en god idé, at I selv er aktive deltagere og medspillere, så I er med til at sikre fremdrift og god energi. Kunst i det offentlige rum handler ofte om udveksling mellem mennesker, så processen kan have stor betydning for resultatet.

Afhængig af jeres projekts rammer og mål kan det også være en god idé at inddrage borgerne. I nogle projekter er det oplagt at gøre dette i starten af projektet, men i andre, hvis kunstneren ønsker det, kan inddragelsen ske som en del af processen i selve kunstprojektet. Den direkte interaktion med borgerne skaber som regel et godt grundlag for lokalt medejerskab af projektet. For at den direkte borgerdeltagelse kan blive en succes, er det dog vigtigt, at I forinden gør jer helt klar, specifikt hvilke dele af projektet, borgerne har indflydelse på. Vær derfor bevidste om, hvilke dele af projektet, der er fleksibelt, og hvilke der ikke er det. Hvis I kan kommunikere dette tydeligt, vil borgerne kunne forstå rammerne for deres deltagelse. Det øger sandsynligheden for, at de kan blive positive medspillere, som føler, at de bliver hørt.

- “Det er svært at sætte formel på brugerinvolveringsprocessen. Den er et zig zag, den kan ikke være lineær.” [Se projekt Vores Kunst på side 39]
- “Tag ud og mød folk, hvor de er i foreninger og institutioner.”
[Se projekt i Køge på side 52]

Thomas Fjelstrup Nielsen,
Kulturstyrelsen

